

MIT VIELEN TIPPS ZU ABFALLENTSORGUNG UND ABFALLVERMEIDUNG

Abfall-Fibel 2023

Abfall-Entsorgung in Sprockhövel

Einschließlich Abfuhrtermine Januar 2024





INHALTSVERZEICHNIS

Alle Termine
+ Anmeldung Sperrgut
auch Online über die AHE-App



	Seite
Vorwort	3
Unser Service für Sie	4
Wichtige Telefonnummern / Verkaufsstellen.....	5
Abfall ist Wertstoff	6
Tipps zur Abfallvermeidung.....	7
Restabfall	8-11
Bioabfall	12-13
Grünabfallsammlung/Laubaktion..... u. Weihnachtsbaumabfuhr	14
Gelber Sack.....	15
Altpapier.....	16
Altglas – Wo kann ich mein Altglas entsorgen?.....	17-18
Sperrgut	19
Gebietsaufteilung.....	20 - 23

	Seite
Elektrogroßgeräte, Kühl- u. Gefriergeräte	24
Umladeanlagen in Gevelsberg und Witten.....	25
Altkleider	26-27
Schadstoffhaltige Abfälle aus Haushaltungen	28-31
Ab jetzt haben Sie die Wahl - die Gelbe Tonne	29
Stichwort Wertstofftonne	32
Metallschrott	33
Für ein sauberes Stadtbild - Dogstations	34-35
Abfallgebühren 2023	36
Stichwortverzeichnis.....	37 - 40
Abfallentsorgung über Toiletten.....	41
Ich kümmere mich um meine Stadt!	42
Abfallkalender	45 - 48



Liebe Bürgerinnen, liebe Bürger,

anbei erhalten Sie die neue Abfall-Fibel für das Jahr 2023. Wie bereits in den vergangenen Jahren soll diese Sie auch zukünftig mit wichtigen Informationen und Terminen sowie vielen Tipps und Adressen rund um das Thema Abfall versorgen.

In diesem Jahr wird die Stadt Sprockhövel gemeinsam mit einem beauftragten Unternehmen und der AHE im gesamten Stadtgebiet ein Abfallbehältererkennungssystem zur eindeutigen Kennzeichnung der Abfallbehälter einführen. Dazu werden die Abfallbehälter mit einem Transponder-Chip ausgestattet. Durch den Chip an den Behältern können die Abfallgefäße Ihrem Grundstück zugeordnet werden, um damit im Rahmen der Digitalisierung für Sie den Bürgerservice zu verbessern. Damit die Ausstattung der Abfallbehälter problemlos erfolgen kann, benötige ich Ihre Mithilfe. Nähere Informationen hierzu erhalten Sie in Form eines Informationsschreibens im Frühjahr 2023.

Vielen Dank auch dafür, dass Sie unsere Dogstations aus dem Jahr 2022 so gut angenommen haben. Weiterhin möchte ich Sie dazu aufrufen, Ihre Abfälle zu trennen und somit zum Natur- und Klimaschutz beizutragen (weitere Informationen zur Biotonne finden Sie auf Seite 12 und 13).

Das Heft enthält alle Sammeltermine für das Jahr 2023 (bis einschließlich Januar 2024) und es soll Antworten auf Ihre Fragen geben. Bitte bewahren Sie die Abfall-Fibel sorgfältig auf.

Zusätzlich zu der Broschüre stehen Ihnen die Kolleginnen und Kollegen der Stadtverwaltung natürlich auch persönlich für besondere Fragen oder Probleme bei der Abfallentsorgung zur Verfügung. Dazu können Sie uns sowohl telefonisch als auch persönlich ansprechen. Adressen, Öffnungszeiten und Telefonnummern finden Sie auf den Seiten 4 und 5.

Helfen Sie mit, das Stadtgebiet von Sprockhövel sauber und attraktiv zu erhalten. In diesem Sinne möchte ich Sie auch auf die Ratschläge auf Seite 7 der Abfallfibel – Tipps zur Abfallvermeidung – hinweisen.

Ich würde mich sehr freuen, wenn Sie auch in Zukunft auf ein umweltbewusstes Verhalten achten und damit einen positiven Beitrag zum nachhaltigen Umgang mit den endlichen Ressourcen unseres Planeten leisten, auch für künftige Generationen.

Ein gesundes und erfolgreiches Jahr 2023 wünscht Ihnen Ihre

Sabine Noll
Bürgermeisterin

03 : UNSER SERVICE FÜR SIE



Serviceleistung des Bürgerbüros:

- ✓ An-, Um- und Abmeldungen der Abfallbehälter
- ✓ Ausgabe von gelben Wertstoffsäcken
- ✓ Verkauf von Abfallwertmarken und Abfallsäcken
- ✓ Anmeldungen zur Sperrgut-, Kühl- und Elektrogroßgeräteabfuhr

Das für Abfallfragen zuständige Abfallwirtschaftsteam ist zu folgenden Zeiten im Rathaus zu erreichen:

montags – freitags	8.00 – 12.00 Uhr
montags	14.00 – 16.00 Uhr

Tel.: 02339/917326

Bürgerbüro

Haßlinghausen
Rathausplatz 4
02339 / 917-213, -214, -215

Öffnungszeiten

*montags - freitags	8.00 – 12.00 Uhr
*montags	13.30 – 18.00 Uhr
*donnerstags	13.30 – 18.00 Uhr

Probleme mit der Abfuhr?

Dann wenden Sie sich an die Mitarbeiter der Stadt unter vorstehender Telefonnummer oder an die Mitarbeiter der Firma AHE – Telefon: 0 23 35/84 57 70 oder dispo@ahe.de

04 : WICHTIGE TELEFONNUMMERN



Gelber Wertstoffsack, Altpapierbehälter, Restabfallbehälter, Bioabfallbehälter, Altglascontainer, Sperrgut-, Elektrogeräte-, Kühl-/Gefriergeräteabfuhr, Problemabfall aus Haushaltungen

Frau Keller/Frau Weinbrenner Tel. 02339 / 917 326

Bürgerbüro Haßlinghausen Tel. 02339 / 917-213
Tel. 02339 / 917-214
Tel. 02339 / 917-215

Stadtverwaltung Fax 02339 / 917 269

Unterhaltung Straßenbeleuchtung, Straßen, Wege, Plätze

Herr Klemp Tel. 02339 / 917-283

Kreisverwaltung Abfallberater

Frau Wollmer-Rügger Tel. 02336 / 93 23 32

Frau Birka Tel. 02336 / 93 23 31

Restabfall, Altpapier, Bioabfall, gelbe Säcke, Altglascontainer und Altkleidercontainer

AHE GmbH

Nielandstraße 36, 58300 Wetter
Tel. 02335 / 8 45 77 0, Fax 02335 / 8 45 77 30
Email: ahe@ahe.de

Annahmestelle für Elektrogeräte

Büttner + Saure

Schwelmer Straße 60
45549 Sprockhövel (Stefansbecke)

Tel. 02339 / 9 18 40

Verkaufsstellen für Wertmarken und städt. Abfallsäcke

Raiffeisenmarkt, Hattinger Straße 6 (Niedersprockhövel)
Schreibwaren Eickermann, Hauptstraße 65 (Niedersprockhövel)
Bürgerbüro, Rathausplatz 4 (Haßlinghausen)
Raiffeisenmarkt, Rathausplatz 15 (Haßlinghausen)
Gärtnerei Frenzel, Egen 27 (Herzkamp)

05 : ABFALL IST WERTSTOFF



Der Schatz vor unserer Haustür, Abfall die unterschätzte Ressource!

Abfall ist nicht gleich Abfall. In unseren Abfällen verstecken sich zahlreiche Wertstoffe, für die eine Wiederverwertung möglich ist. Beispielsweise werden biologische Abfälle aus der braunen Tonne im Ennepe-Ruhr-Kreis in einer Vergärungsanlage recycelt. Hier werden nachhaltig und klimaschonend aus Abfällen wieder Produkte erzeugt, die in der Region selbst weiterverwertet werden können.

Die so erzeugte Energie versorgt unter anderem auch ca. 3.500 Haushalte in Sprockhövel ganzjährig mit Strom. Darüber hinaus wird ein gütegesicherter Kompost sowie ein Gärsubstrat erzeugt, welches zur ökologischen Düngung in der Landwirtschaft eingesetzt wird.

Auch das Papier, welches in der blauen Tonne gesammelt wird, wird zielgerichtet stofflich wiederverwertet. So enthalten zahlreiche Papier und Verpackungsmaterialien unterschiedlich hohe Anteile von recyceltem Altpapier, was den Holzverbrauch als Primärrohstoff im Bereich der Papierherstellung reduziert.

Im Ennepe-Ruhr-Kreis werden jährlich mehr als 100.000 Tonnen haushaltsnahe Abfälle erzeugt.

Die Nutzbarmachung und Wiederverwendung der hier enthaltenen Wertstoffe ist angesichts der weltweit begrenzten Ressourcen ein wertvoller Beitrag zu Natur und Klimaschutz.

Nicht zuletzt seltene Erden und Edelmetalle aus elektronischen Geräten können durch eine Wiederverwertung nach korrekter Entsorgung deutlich Schäden an Natur und Umwelt reduzieren, da weniger Ausgangsrohstoffe benötigt werden. So kann jeder Einzelne bereits durch richtige Abfalltrennung einen wertvollen Beitrag zu Natur- und Klimaschutz leisten.



Das Umweltbundesamt geht derzeit davon aus, dass im Hausmüll (Restabfall) noch ca. 67 % an Wertstoffen enthalten sind, die nutzbar gemacht werden können.

Helfen auch Sie durch richtiges Trennen Ihrer Abfälle dabei diesen „Schatz vor unserer Haustür“ nutzbar zu machen und einer Wiederverwertung zuzuführen.

06 :: TIPPS ZUR ABFALLVERMEIDUNG – AKTIV GEGEN MÜLL!



- 1 **Verzichten Sie auf Plastiktüten!**
Verwenden Sie Stoffbeutel oder Einkaufskörbe
- 2 **Einwegverpackungen vermeiden:**
Mehrweg hat Vorfahrt
- 3 **Papierverbrauch reduzieren:**
Werden Sie Papiersparer!
- 4 **Flohmärkte, Secondhand-Läden
und Onlinebörsen nutzen**
- 5 **Vermeiden Sie Essensabfälle:**
Eine kostenlose Rezepte App gibt es von der Initiative „Zu gut für die Tonne“
- 6 **Die richtige Packungsgröße wählen:**
NEIN zu XXL-Verpackungen
- 7 **Reparieren statt Wegwerfen:**
Defekte Geräte können z.B. bei der Flüchtlingshilfe Sprockhövel repariert werden.
www.fluechtlingshilfe-sprockhoevel.de/repair-cafe
- 8 **Mehrfachverpackungen vermeiden**
Produkte mit wenig Verpackung kaufen
- 9 **Tauschen, Leihen oder Mieten:**
“Gib Dingen ein zweites Leben“
www.GANZ-EINFACH-MARKT.de



- 10 **Dinge spenden, tauschen, teilen:**
Die Kleiderkammer Sprockhövel versorgt bedürftige Bürgerinnen und Bürger mit Kleidung
- 11 **Glasflasche statt Plastikflasche**
Vermeiden Sie Plastikflaschen - umweltfreundlichere Alternative sind Glasflaschen
- 12 **Reklame vermeiden:**
Werben Sie für „Keine Werbung“
- 13 **Bioabfälle zu Dünger machen**
- 14 **Brotbox statt Folien und Tüten nutzen**
- 15 **Feiern - ohne Müll**
- 16 **Verpackungen aus nur einem Material kaufen**
- 17 **Alte Handys verkaufen oder verschenken**
- 18 **Akkus nutzen und leere Batterien zurückgeben**

07 : RESTABFALL



Welche Behältergrößen gibt es? (graue Tonne)
60 l (erhöhter Boden), 120 l, 240 l und 1,1 cbm.

Wann werden die Behälter geleert?

Alle Behälter werden 14-tägig geleert. (siehe Innenteil Abfuhrkalender)

Was ist am Entleerungstag zu beachten?

Die Abfallbehälter sind am jeweiligen Abfuhrtag bis spätestens 7.00 Uhr an der Straße für die Entleerung bereitzustellen. Die Abfallbehälter sind mit der Deckelöffnung zur Straße zu stellen.

Die Abfallbehälter dürfen nur soweit gefüllt werden, dass der Deckel geschlossen ist!!! Neben den Behältern abgestellter Abfall, mit Ausnahme der gebührenpflichtigen Abfallsäcke, wird nicht abgefahren!

Was ist zu tun, wenn mal mehr Abfall anfällt?

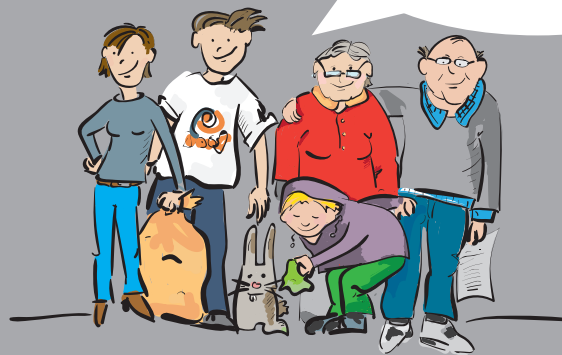
Kein Problem, bei allen Verkaufsstellen (siehe Seite 5) sind städtische graue 70-l-Abfallsäcke zu einem Stückpreis von 4,00 EUR zu erwerben.

Wie kann ich Behältergrößen und -anzahl verändern?

An-, Um- und Abmeldungen kann nur der Grundstückseigentümer vornehmen. Anträge liegen in den Bürgerbüros bereit oder können online unter <https://www.sprockhoevel.de> heruntergeladen werden. Dieser Antrag ist vom Grundstückseigentümer unterschrieben zurückzugeben.



RICHTIG TRENNEN FÜR
MENSCH UND UMWELT – JEDER KANN
SEINEN TEIL DAZU BEITRAGEN!





Was gehört in den Restabfallbehälter?

Zum Restabfall gehören alle Abfälle, die nicht mehr weiter verwertet, sondern umweltverträglich entsorgt werden.

Dazu gehören beispielhaft:

- ✓ Asche, Haus- und Straßenkehricht
- ✓ Staubsaugerbeutel
- ✓ Lederreste
- ✓ Gummireste
- ✓ Zigarettenkippen
- ✓ Spezialpapiere (z. B. Fotopapier)
- ✓ Kerzenreste
- ✓ Kugelschreiber /-minen
- ✓ Abfall aus Zimmerrenovierungen, wie z. B. Tapetenreste, Teppichböden etc.
- ✓ Styropor (wenn es kein Verpackungsmaterial ist)
- ✓ Glühbirnen
- ✓ Spiegelglas / Bleiglas
- ✓ flüssige Lebensmittel (Suppen und Soßen) in Behälter verpackt
- ✓ defekter Hausrat (u.a. Spielzeug, Porzellan, Keramik)
- ✓ Haushaltsplastik (u.a. Schüsseln, Plastiklöffel, Plastikordner)
- ✓ Abfälle aus dem Hygienebereich (u.a. Windeln, Verbandsmaterial, Papiertaschentücher)

(Siehe hierzu auch das Stichwortverzeichnis Seite 42-44).

Gehören Altmedikamente in die Restabfalltonne?

Wir empfehlen die Abgabe von Medikamenten an der Schadstoffsammlung und in den Apotheken. Natürlich können diese auch in den Restabfall, aber es kann passieren, dass z.B. ein Kind diese Medikamente im Restabfallbehälter findet und zu sich nimmt. Daher ist die Abgabe der bessere Weg. Die Verpackungen der Medikamente gehören ins Altpapier oder in den gelben Sack.



Auf keinen Fall dürfen alte Arzneimittel in die Toilette geworfen werden, denn so würden die noch vorhandenen Wirkstoffe über Abwasser in Flüsse und andere Gewässer gelangen. Jede Tablette, jeder Tropfen Arzneisaft, der in das Abwasser gelangt, belastet unsere Umwelt.

Die Abfuhrtermine finden Sie im Abfuhrkalender im Mittelteil.

07 : ELEKTRONISCHES BEHÄLTERIDENTIFIKATIONSSYSTEM

Einführung eines elektronischen Behälteridentifikationssystems für den Abfallbehälter

Die Stadt Sprockhövel führt im Frühjahr 2023 im Rahmen der Digitalisierung mit einem beauftragten Unternehmen und der AHE im gesamten Stadtgebiet ein Abfallbehältererkennungssystem zur Kennzeichnung der Abfallbehälter ein.

Das Identifikationssystem dient ausschließlich der Behälterverwaltung. Es erfolgt keine Verwiegung oder Erfassung des Inhalts des Abfallbehälters. Ziel ist es, im Rahmen der Digitalisierung den Bürgerservice für Sie zu verbessern. Neuanmeldungen oder aber der Tausch bei defekten Behältern kann für Sie einfacher und reibungsloser umgesetzt werden.

Die Stadt Sprockhövel kann somit sicherstellen, dass jedem Grundstück der richtige Behälter zugeordnet ist. Durch die Ausstattung entstehen Ihnen keine Kosten.

Damit die Ausstattung der Abfallbehälter problemlos erfolgen kann, wird Ihre Mithilfe benötigt.



Jeder Abfallbehälter wird mit einem sogenannten Transponder (3) ausgerüstet. Auf dem Transponder sind keine persönlichen Daten gespeichert. Der Transponder wird am Behälterrand angebracht. Sollte an den Abfallbehältern noch keine Vorrichtung vorhanden sein, wird diese neu montiert bzw. die Tonne ausgetauscht.

Detaillierte Informationen zum Ablauf erhalten alle Eigentümer im Frühjahr 2023 inklusive der Angaben zum Zeitraum der Ausstattung und einem Aufkleber zur Kennzeichnung des Abfallbehälters.

Auf dem Aufkleber (2) steht eine Behälternummer, die Abfallart und die Adresse. Bitte kleben Sie diesen zu dem angegebenen Zeitraum gut sichtbar auf Ihren Abfallbehälter. Sie können Ihren Behälter während dieser Zeit weiter nutzen.

Die Ausstattung der Abfallbehälter erfolgt durch die Firma Moba. Das Montageteam baut den Transponder (3) ein und klebt zusätzlich ein dauerhaftes PVC-Etikett (1) auf die Behälterseite. Auf dem Behälteretikett sind die Behälternummer, Adresse, Art der Tonne sowie ein Barcode aufgedruckt.

Die Identnummer des Transponders wird mit der Behälternummer elektronisch verknüpft. Am Behälteretikett auf der Seitenwand erkennen Sie, dass die Ausstattung abgeschlossen ist.

Zeitgleich wird für Rückfragen eine Infohotline für Sie freigeschaltet.



Kennzeichnung der Abfallbehälter

- 1** Behälteretikett (Stadt)
- 2** Deckeletikett (aus Bürgerbrief)



- 3** Transponder
(unter der Griffleiste
oder von oben gefräst)



Warum eine Biotonne? (graue Tonne mit braunem Deckel)

Bioabfälle können nicht nur kompostiert werden, man kann aus ihnen auch Energie gewinnen. Ihre Bioabfälle werden nach Witten in die Biogasanlage gebracht, wo aus ihnen Strom gewonnen wird. Schon der Inhalt einer 240 Liter Biotonne kann 22 Kilowattstunden CO₂-neutralen Strom erzeugen. Durch eine energiegewinnende Verwertung werden unnötige Entsorgungskosten eingespart.

Bioabfall in die Restabfalltonne? - Viel zu teuer!

Nach einer Restmüllanalyse des Kreises landen rund 35 Kilogramm Bioabfall je Einwohner pro Jahr im Restabfall. Dieser Bioabfall wird dann zu weitaus höheren Kosten mit dem Restabfall beseitigt. Hier können Sie mit der richtigen Abfalltrennung Geld sparen.

Welche Behältergrößen gibt es?

60 l (erhöhter Boden), 120 l und 240 l.

NEU Saisontonne

Künftig gibt es von Mitte April bis Mitte November auch Saisonbehälter (Gartentonne mit grünem Deckel) mit einem Volumen vom 240 l. Die Saisonbehälter werden im 14-täglichen Abfuhrhythmus (16 Leerungen pro Jahr) zusammen mit den Bioabfallbehältern geleert.



Wann werden die Behälter geleert?

Die Behälter werden 14-tägig geleert. (siehe Abfuhrkalender)

Werden die Behälter gereinigt?

Ja, 2 x im Jahr (Frühjahr und Herbst). Die Reinigung erfolgt direkt im Anschluss an die Leerung. Bitte lassen Sie die Behälter am Reinigungstag solange draußen stehen, bis diese gereinigt sind! (siehe Abfuhrkalender)

Muss ich die Biotonne beantragen oder nutzen?

Ja, denn es besteht eine gesetzliche Getrennthaltungspflicht von Bioabfällen bzw. kompostierbaren Abfällen. Alle organischen Abfälle können auf einen Komposter!

Kann ich mir einen Abfallbehälter mit meinem Nachbarn teilen?

Ja, für 2 benachbarte Grundstücke kann auf Antrag auch nur ein Abfallbehälter aufgestellt werden, wobei sich einer der beiden Grundstückseigentümer als Grundsschuldner verpflichten muss. Spezielle Anträge hierzu sind ebenfalls an den vorgenannten Stellen oder online zu erhalten.

Sowohl für die Zukunft unserer Kinder, als auch für die Umwelt in unserer Region trägt jeder Einzelne Verantwortung. Helfen Sie uns, mehr CO₂-neutralen Strom aus Bioabfall für den Ennepe-Ruhr-Kreis zu erzeugen. Leisten Sie Ihren Beitrag und nutzen Sie die Biotonne.

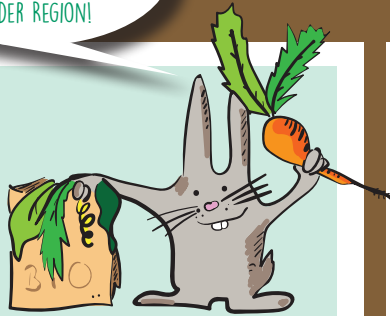
MEHR SPEISERESTE
IN DIE BIOTONNE!
FÜR CO₂-NEUTRALE ENERGIE
IN DER REGION!



**Eine kleine Übersicht.
Was gehört in die Biotonne ...**

Aus der Küche

- ✓ Gemüse- und Obstreste
- ✓ Kaffeesatz und Filter
- ✓ Tee und Teefilter
- ✓ Schalen von Südfrüchten
- ✓ Brotreste
- ✓ Eierschalen
- ✓ Nusschalen
- ✓ verdorbene Lebensmittel
- ✓ gekochte Speisereste
- ✓ Knochen, Fleisch- und Fischreste
- ✓ Wischtücher aus Papier



Aus dem Garten

- ✓ Schnittblumenreste
- ✓ Baum- und Strauchschnitt
- ✓ Laub
- ✓ Rasenschnitt
- ✓ Wildkräuter
- ✓ Blumenerde
- ✓ Sägemehl und Holzwolle (unbehandelt)

.... und was nicht!

- ✗ kunststoffhaltige Wurstpelle oder Käserinde
- ✗ Dosen, Gläser, Flaschen
- ✗ Hochglanzpapier

- ✗ Hausmüll, Windeln und Hygieneartikel
- ✗ Plastikfolien
- ✗ Staubsaugerbeutel
- ✗ Asche
- ✗ Katzenstreu
- ✗ Fäkalien



Tipps für die Biotonne:

Es hat sich bewährt, die in der Küche anfallenden Bioabfälle bereits in einem kleinen Gefäß extra zu sammeln. Sie können normales Zeitungspapier zum Einwickeln der Abfälle oder zum Auslegen der Tonne benutzen.

Außerdem kann der Bioabfall auch in einem Biobeutel entsorgt werden. Dies schützt vor Ungezieferbefall, unangenehmer Geruchsbildung und verhindert das Festfrieren in der Biotonne.

Streuen Sie Kalk oder Gesteinsmehl über die Abfälle, das bindet Feuchtigkeit und der schlechte Geruch verschwindet meist.

Desinfizieren Sie mit Essig oder Essigessenz den Deckel und Deckelrand, das hält Insekten ab und verbessert den Geruch.

Als Dankeschön für eine erfolgreiche Bioabfallsammlung verschenkt die Stadt Sprockhövel 100 Design-Vorsortierbehälter für kompostierbare Küchenabfälle an die Bürgerinnen und Bürger. Diese erhalten all diejenigen, die eine neue Biotonne bestellen oder ihre Biotonne vergrößern – so lange der Vorrat reicht.

Den sogenannten „BIOTONI“ gibt es in vier verschiedenen Farbkombinationen: Senfgrün – weiß, weiß – himbeer, grey stone – powder pink oder türkis – weiß.

09 : GRÜNABFALL / LAUBAKTION UND WEIHNACHTSBAUMABFUHR



Was kann ich bei der Grünabfallsammlung abgeben?

Pflanzliche Abfälle aus Haus- und Kleingärten. Die pflanzlichen Abfälle sind von den Nutzern der Sammelstationen entsprechend der Vorgabe der Aufsichtspersonen lose in die Sammelbehältnisse einzufüllen.

Was kann ich bei der Laubsammlung abgeben?

Blätter von Laubbäumen und Sträuchern.

Was kostet mich die Abgabe der pflanzlichen Abfälle?

Die Anlieferung ist kostenlos.

Die Annahme von größeren Wagenladungen ist nicht möglich.

Wo kann ich die Abfälle hinbringen?

Standorte der Sammelcontainer:

- Parkplatz vor der Sporthalle Haßlinghausen, Geschwister-Scholl-Straße 12
- Parkplatz an der Umgehungsstraße Mathilde Anneke-Schule / L70n

Termine Grünabfallsammlung :

04. März 2023

13. Mai 2023

02. September 2023

21. Oktober 2023 jeweils von 10.00 - 14.00 Uhr

Termine Laubsammlung:

11. November 2023

25. November 2023 jeweils von 10.00 - 14.00 Uhr

Weitere kostenlose „Laubaktionen“ werden durch den Ennepe-Ruhr-Kreis in den Monaten Oktober und November an den Umlageanlagen (siehe S. 29) durchgeführt. Diese Laubaktionen finden 2 mal pro Jahr jeweils für eine bestimmte Woche statt. Einzelheiten entnehmen Sie bitte der Tagespresse und dem Internet.

Größere Mengen von Gartenabfällen können auch direkt bei den Umlageanlagen gegen Gebühr in Gevelsberg und Witten (siehe Seite 29) abgegeben werden.

Weihnachtsbäume werden kostenlos abgeholt.
(Termine siehe Entsorgungskalender im Mittelteil)

Es wird darauf hingewiesen, dass nach Aufhebung der Pflanzenabfallverordnung das Verbrennen pflanzlicher Abfälle seit dem 01.05.2003 grundsätzlich verboten ist.

Aus wichtigem Grund möchten wir darauf hinweisen, dass bei der Grünabfall- und Laubsammlung dem städtischen Personal zwingend Folge zu leisten ist.



In den Gelben Sack / die Gelbe Tonne gehören:

ausschließlich gebrauchte und restentleerte Verpackungen, die nicht aus Papier, Pappe, Karton oder Glas sind. Verpackungsbestandteile bitte voneinander trennen. Ausspülen ist nicht notwendig.

Zum Beispiel:

- Alu-, Blech- und Kunststoffdeckel
- Arzneimittelblister
- Butterfolie
- Buttermilch- und Joghurtbecher
- Einkaufstüten sowie Obst- und Gemüsebeutel aus Kunststoff
- Eisverpackungen
- Füllmaterial von Versandverpackungen aus Kunststoff, wie z. B. Luftpolsterfolie oder Schaumstoff
- Konservendosen
- Kronkorken
- Kunststoffschalen und -folien für Lebensmittel



- Menischnalen von Fertiggerichten
- Milch- und Getränkekartons
- Misirliegelfolie
- Nudeltüten
- Putz- und Reinigungsmittelflaschen
- Quetsch- oder Nachfüllbeutel z. B. für Waschmittel, Flüssigseife oder Fruchtjuren
- Seifentuben
- Shampooflaschen
- Spraydosen
- Suppen- und Saftentüten
- Tierfuttermosen und -schalen
- Zahnpastataben
- usw.



Nicht in den Gelben Sack / die Gelbe Tonne gehören:

Verpackungen aus Papier, Pappe, Karton und Glas sowie sämtliche Abfälle, die keine Verpackungen sind.

Zum Beispiel:

- Altkleider
- Batterien und Akkus
- Behältergas
- Blechgeschirr
- CDs und Disketten
- Druckerpatronen
- Einwegrasierer
- Elektrogeräte
- Essensreste
- Faltschachteln
- Feuerzeuge
- Filme, DVDs und Videokassetten
- Glüh- und Energiesparlampen



- Gummi
- Holzvolle
- Hygieneartikel
- Katzenstreu
- Keramikprodukte
- Kinderspielzeug
- Klarsichttüllen
- Kugelschreiber
- nicht restentleerte Verpackungen
- Papier und Pappe
- Papierstschentlicher
- Pflaster, Verbandmaterial
- Porzellan
- Rest- und Bioabfälle



- Schuhe
- Strumpfhosen
- Styroporreste von Dämmplatten
- Tapetenreste
- Windeln
- Zahnbürsten
- Zigarettenkippen
- usw.



Mach mit!

mülltrennung-wirkt.de

Eine Initiative der duden Systeme.



Regionale Ausnahmen sind möglich (z. B. Wertstofftonne). Nähere Infos erhältst Du bei Deiner Kommune. QR-Code scannen oder **HIER** klicken für Deinen zuständigen Ansprechpartner.

Achtung:

Im gelben Wertstoffsack und in der gelben Tonne werden alle **Verkaufsverpackungen** gesammelt, sofern diese nicht aus Papier, Pappe, Karton oder Glas bestehen. **Weitere Hinweise unter www.recycling-fuer-deutschland.de**
Im März 2023 werden an jeden Haushalt 2 Rollen gelbe Wertstoffsäcke verteilt.

Bei Mehrbedarf erhalten Sie hier weitere gelbe Wertstoffsäcke :

Bürgerbüro Rathausplatz 4 (Haßlinghausen)

Gärtnerei Frenzel, Egen 27 (Herzkamp)

Raiffeisenmarkt, Rathausplatz 15 (Haßlinghausen)

Stöberstube, Hauptstraße 69 (Niedersprockhövel)

Aral Tankstelle Peter Hruby, Bochumer Str. 4 (Niedersprockhövel)

Die gelben Wertstoffsäcke sind am jeweiligen Abfuhrtag bis spätestens 7:00 Uhr zur Abholung an der Straße bereitzustellen. Abfuhrtermine siehe Abfuhrkalender im Mittelteil (siehe hierzu auch Wertstofftonne Seite 36).

Probleme mit der Abfuhr? Dann wenden Sie sich bitte direkt an die Firma AHE unter 0 23 35 / 84 57 70 oder ahe@ahe.de.

Das Unternehmen AHE bietet aufbauend auf den gelben Sack eine Zusatzoption (Tonne) für ein sauberes Stadtbild in Sprockhövel an.

Wer interesse hat, kann die gelbe Tonne direkt bei der AHE bestellen unter www.tonnenwahl.de oder Telefon: 02335/84 57 731.

Die Kosten hierfür werden direkt mit der AHE abgerechnet.

II : ALTPAPIER

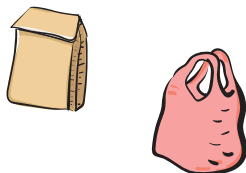


Warum Altpapier sammeln? (graue Tonne mit blauem Deckel)

Das gesammelte Papier wird vermarktet und der Gewinn fließt in die Gesamtkalkulation der Abfallgebühren ein. Sammeln Sie Altpapier, damit leisten Sie einen Beitrag zur Gebührenreduzierung.

Was kostet die Papiertonne?

Die Papiertonne ist kostenlos!



Welche Behältergrößen gibt es?

240 l und 1,1 cbm.

Jeder Grundstückseigentümer ist verpflichtet, mindestens einen 240 ltr. Altpapierbehälter für sein Grundstück bei der Stadt anzumelden.

Wann werden die Behälter geleert?

Die Behälter werden alle 4 Wochen geleert (siehe Innenteil Abfuhrkalender)

PAPIER RECYCLN UND
VERWERTEN SENKT DIE
ABFALLGEBÜHREN FÜR ALLE!

Was ist am Entleerungstag zu beachten?

Die Abfallbehälter sind am jeweiligen Abfuhrtag bis spätestens 7.00 Uhr an der Straße für die Entleerung bereitzustellen. Die Abfallbehälter sind mit der Deckelöffnung zur Straße zu stellen. Die Abfallbehälter dürfen nur soweit gefüllt werden, dass der Deckel geschlossen ist!



Was ist zu tun, wenn mal mehr Abfall anfällt oder der Behälter nicht ausreicht?

Es können weitere Behälter ohne Gebühr angemeldet werden. Ohne Gebühr bedeutet, dass die Kosten für die Bereitstellung und Leerung – wie bisher auch – auf alle an die öffentliche Abfallentsorgung angeschlossenen Grundstücke verteilt werden. Größere Mengen können auch an den Umladeanlagen kostenlos abgegeben werden.

✓ Was darf in die Papiertonne?



Zeitungen, Zeitschriften, Prospekte, Illustrierte, Telefonbücher, Hefte, Bücher, Papier aus dem Reisswolf, Pappe und Kartonverpackungen, Verpackungsschachteln aller Art (z. B. Schachteln von Kosmetikprodukten, Schachteln von Reis, Grieß, Kartoffelprodukten, Eierkartons, Waschmittelkartons ohne Tragebügel), Büromaterialien aus Papier, Briefumschläge, farbiges oder durchgefärbtes Papier

✗ Was darf nicht in die Papiertonne?



verschmutztes Papier, nassfestes Papier (Hygienepapier, wie Einweghandtücher, Servietten, Papiertaschentücher), Wachs-, Ölpapiere, Etiketten, Getränkekartons, Tetra Pak, Milch- und Safttüten, Tapeten (gebrauchte und neue), gewachste Papiere (Verpackungen für Fleisch, Wurst, Käse), Versandtaschen mit Plastikpolsterung



Einwurfzeiten:
Werktags: 07:00 - 20:00 Uhr



Wo kann ich mein Altglas entsorgen?

Standorte für Glascontainer im Stadtgebiet:

Haßlinghausen

Am Blumenhaus/Schmiedestraße
Zechenstraße/Zum Sackschacht
Mittelstraße/Autobahnbrücke
Gevelsberger Straße/Uellendahl
Poststraße
Geschwister-Scholl-Straße (Sporthalle)
Wittener Straße/Verbindungsweg Uhlenberg
Ecke Kohlentreiberweg/Untere Heide
Stefansbecke
Oststraße
Blumenstraße
Schleifkotten/Stoppelstraße
Flurstraße/Heidestraße
Mathilde-Anneke-Straße
Hobeuken/Henriette-Davidis-Weg

Hiddinghausen

Wittener Straße/Leveringhauser Straße
Wittener Straße/Albringhauser Straße
Albringhauser Straße/Sportplatz
Jahnstraße

Obersprockhövel

Am Alten Knapp/Alter Kohlenweg
Am Leveloh
Kleinbeckstraße/Wuppertaler Straße
Löheener Straße
Am Schlagbaum

Niedersprockhövel

Parkplatz Im Baumhof
Alte Mühlenstraße
Hiddinghauser Str./Burgfeldweg
Auf dem Bruch/Hombergstraße
Bahnhofstraße
Hohe Egge Unterweg/Hohe Egge Oberweg
Hiddinghauser Straße/Sirrenbergstraße
Fritz-Lehmhaus-Weg/Wendehammer
Glückaufhalle/Erfurter Straße
Bergstraße/Kreuzstraße
Hölterstraße/Radweg

Gennebreck

Sportplatz Gennebreck
Quellenburgstraße/Scherenberg
Elberfelder Straße/gegenüber der ehemaligen Feuerwehr



Niederstüter

Alte Poststraße/Gedulderweg
Starenweg

Verkaufsstellen für Wertmarken und städt. Abfallsäcke:

Raiffeisenmarkt

Hattinger Str. 6 (Niedersprockhövel)

Schreibwaren Eickermann

Hauptstr. 65 (Niedersprockhövel)

Bürgerbüro

Rathausplatz 4 (Haßlinghausen)

Raiffeisenmarkt

Rathausplatz 15 (Haßlinghausen)

Gärtnerei Frenzel

Egen 27 (Herzkamp)



GLAS KANN UNENDLICH OFT RECYCLT WERDEN – DAS ENTLASTET UNSERE UMWELT.



VERPACKUNGEN AUS GLAS RICHTIG TRENNEN!



Glas ist ein wertvoller Rohstoff, der unendlich oft ohne Qualitätseinbußen recycelt werden kann. Recyclingglas hilft unserer Umwelt und spart ca. 30 % Energie im Vergleich zur Herstellung mit Primär-Rohstoffen. Die Glasverpackungen sollen restentleert und nach Glasfarbe getrennt in die Sammlung gegeben werden. Farben, die nicht zuzuordnen sind, wie z. B. blaues Glas, gehören ins Grünglas.



WAS GEHÖRT NICHT IN DEN GLASSAMMELBEHÄLTER?

- > Autoscheiben
- > Autolampen
- > Auflaufformen
- > Batterien
- > Bleiglas
- > Blumentöpfe
- > Blumenvasen
- > „Ceran“-Kochfelder
- > Elektrogeräte
- > Essensreste
- > Flachglas (Draht-, Spiegel-, Sicherheitsglas ...)
- > Getränkekartons
- > Glaskeramik
- > Glaskochplatten
- > Glühbirnen
- > Hitzebeständiges Glas
- > Holz
- > Kachelofen- und Kaminglas



- > Kaffeekannen
- > Kartonagen
- > Keramikflaschen und -töpfe
- > Küchenabfälle
- > Kunststoffflaschen
- > Kunststoffverpackungen
- > Leuchtstoffröhren
- > Lose Metalle (Nägel, Rasierklingen...)
- > Medizinische Spritzen + Zubehör
- > Mikrowellenherdgeschirr
- > Monitor- / Fernsehglas
- > Plastiktüten
- > Porzellangeschirr
- > „Pyrex“-Produkte (hitzebeständig)
- > Steine
- > Steingutflaschen
- > Teller, Tassen





Wie funktioniert die Sperrgutabfuhr?

6 x pro Jahr findet die Sperrgutsammlung in Sprockhövel statt. Sperrgut fährt die Stadt auf Anforderung zu den auf dem Abfallkalender aufgeführten Terminen ab. Die Abholung des Sperrguts muss angemeldet werden. Am jeweiligen Abfuhrtag muss das Sperrgut bis spätestens 7:00 Uhr an der Straße zur Abholung bereit stehen. Die Abholung erfolgt im Laufe des Tages. **Aufgrund der Anzahl an Anmeldungen kann es bei der Abholung zu Verzögerungen kommen.** Die Termine und Reviere entnehmen Sie bitte dem Abfallkalender im Mittelteil.

**Die Anmeldefrist endet
8 Tage vor Abfuhr.**

NEU Expressabfuhr

Zusätzlich ist künftig eine Expressabfuhr (max. 2m³) des Sperrguts möglich. Die Abwicklung der Anmeldung erfolgt über die Stadt Sprockhövel und wird innerhalb von acht Werktagen nach Anmeldung gegen eine gesonderte Gebühr durchgeführt. (siehe S. 40)

Wie kann ich Sperrgut anmelden?

- AHE APP (mit Terminbestätigung)
- www.ahe.de
- www.sprockhoevel.de
- im Bürgerbüro



Was kostet mich die Abholung von Sperrgut?

1,- € je Stück oder Bündel, Abfuhr **nur** mit aufgeklebter Gebührenmarke. Das Sperrgut kann gebündelt bereitgestellt werden, wenn

das „Bündel“ nach Umfang und Gewicht für eine Fahrzeugbesetzung (2 Personen) bequem transportabel ist. Außerhalb der vorgenannten Termine können Sie auch selbst Ihr Sperrgut zu den Umladeanlagen in Gevelsberg und Witten (siehe Seite 29) bringen.

Zum Sperrgut gehören insbesondere:

Aquarium, Fahrrad, Fußleiste, Garderobe, Gardinenleiste, Gartengerät, Gartengrill, Heimtrainer, Innenrollo, Kinderspielzeug, Kinderwagen, Kiste, Kleintierkäfig, Koffer, Lampenschirm, Lattenrost, Leiter, Liegestuhl, Linoleumboden, Matratze, Möbel jeglicher Art, Regal, Schlitten, Skier, Sonnenschirm, Spiegel, Teppich, Teppichfliesen, Wäscheständer, Waschkorb.

Nicht zum Sperrgut gehören:

Nachtspeicherofen, mit Öl gefüllter Heizradiator, Autoteile, Badewanne, Bauholz, Beton, Elektrogerät, Fenster, Fliesen, Gartenzaun, Heizkörper, Kühlschrank, Kühltruhe, Laminat, Mauersteine, Paneele, Parkett, Sanitärkeramik, Tapetenreste, Tür, Ziegel.

WICHTIG!

Säcke, Tüten, Tragetaschen u. ä. oder mit Abfall befüllte Behältnisse werden im Rahmen der Entsorgung sperriger Abfälle nicht eingesammelt und transportiert. Haushaltsauflösungen fallen ebenfalls nicht unter die Sperrgutabfuhr!

GEBIETSAUFTEILUNG SPROCKHÖVEL 2023

- a Reviertyp: Restabfall, Bioabfall, Gelber Sack
- b Reviertyp: Papier
- c Reviertyp: Sperrmüll



	a	b	c		a	b	c		a	b	c
A Äckern	1	1A	SP2	Am Schultenbrink	4	4B	SP1	Bochumer Straße	3	3B	SP1
Agetexstraße	1	1B	SP2	Am Sonnenschein	2	2B	SP2	Bredde	1	1A	SP2
Albringhauser Straße	5	5B	SP2	Am Steinacker	4	4B	SP1	Breloer Weg	4	4A	SP1
Alt Bossel	4	4A	SP1	Am Stricker	3	3B	SP1	Brinkerstraße	4	4B	SP1
Alte Bergstraße	3	3B	SP1	Am Susewind	5	5A	SP2	Brockenberg	2	2B	SP2
Alte Haase	3	3A	SP1	Am Westen	4	4A	SP1	Bruch	1	1A	SP2
Alte Mühlenstraße	3	3A	SP1	Am Winkel	4	4B	SP1	Bruchhausen	2	2B	SP2
Alte Poststraße	4	4B	SP1	Amselweg	4	4B	SP1	Bruchmühle	5	5A	SP2
Alter Kohlenweg	4	4A	SP1	An der Pfannenschmiede	3	3B	SP1	Brunsberge	5	5A	SP2
Am alten Bahndamm	4	4B	SP1	Aqueldruft	5	5A	SP2	Buchenstraße	2	2B	SP2
Am Alten Knapp	4	4A	SP1	Asternstraße	5	5A	SP2	Buchholzweg	3	3B	SP1
Am Becker	3	3B	SP1	Auf Brockhausen	3	3B	SP1	Burgfeldweg	3	3B	SP1
Am Beermannshaus	5	5A	SP2	Auf dem Bruch	4	4A	SP1	Busch	1	1A	SP2
Am Blumenhaus	1	1B	SP2	Auf dem Schee	1	1B	SP2				
Am Brelo	4	4A	SP1	Auf der Gethe	5	5B	SP2	D Dahl	2	2B	SP2
Am Bunne	2	2B	SP2	Auf der Höhe	3	3B	SP1	Deilbachweg	1	1A	SP2
Am Eicken	3	3A	SP1					Dellwig	5	5A	SP2
Am Engel	4	4B	SP1	B Bachstraße	3	3A	SP1	Dorfstraße	2	2A	SP2
Am Flockenhaus	2	2B	SP2	Bahnofstraße	3	3A	SP1	Dresdener Straße	5	5B	SP1
Am Gosekamp	3	3A	SP1	Bandwikerweg	1	1A	SP2				
Am Halloh	1	1B	SP2	Barmer Straße	1	1A	SP2	E Egen	1	1A	SP2
Am Holte	4	4B	SP1	Beisenbruchstraße	4	4B	SP1	Egge	5	5B	SP2
Am Kindergarten	2	2A	SP2	Berger Weg	4	4A	SP1	Eichenhofer Weg	1	1B	SP2
Am Kindler	5	5B	SP2	Bergstraße	3	3B	SP1	Eickersiepen	5	5B	SP1
Am Leveloh	4	4A	SP1	Birkenhof	1	1A	SP2	Eickerstraße	3	3A	SP1
Am Rennebaum	5	5A	SP2	Bleichwiese	3	3A	SP1	Eicklöhken	3	3B	SP1
Am Schmalenberg	4	4A	SP1	Blumenstraße	5	5A	SP2	Einerfeld	1	1A	SP2

GEBIETSAUFTEILUNG SPROCKHÖVEL 2023

- a Reviertyp: Restabfall, Bioabfall, Gelber Sack
- b Reviertyp: Papier
- c Reviertyp: Sperrmüll



	a	b	c
Eisenbahnstraße	1	1B	SP2
Elberfelder Straße	1	1A	SP2
Elfringhauser Straße	1	1A	SP2
Engelsfeld	1	1B	SP2
Erfurter Straße	5	5B	SP1
Erholungsstraße	1	1A	SP2
Erlbruchstraße	4	4A	SP1
Erlen	5	5B	SP2

F			
Falkenstraße	4	4B	SP1
Fänkenstraße	3	3A	SP1
Feldstraße	3	3B	SP1
Finkenweg	4	4B	SP1
Flurstraße	2	2A	SP2
Forstweg	2	2B	SP2
Friedhofstraße	5	5A	SP2
Friedrichstraße	3	3A	SP1
Frielinghausen	1	1A	SP2
Fritz-Lehmhaus-Weg	3	3A	SP1

G			
Gangelshauer Weg	2	2B	SP2
Gartenstraße	3	3A	SP1
Gedulderweg	4	4B	SP1
Geschwister-Scholl-Straße	5	5A	SP2
Gevelsberger Straße	2	2B	SP2
Gewerbestraße	2	2B	SP2
Glashüttenplatz	2	2A	SP2

	a	b	c
Goethestraße	4	4B	SP1
Großer Siepen	1	1A	SP2
Grüner Weg	2	2B	SP2
Gustav-Altenhain-Straße	2	2A	SP2
Gustav-Düsterloh-Straße	3	3A	SP1
Gutenbergstraße	3	3A	SP1

H			
Hagelsiepen	5	5A	SP2
Hammertaler Straße	3	3B	SP1
Handstraße	2	2A	SP2
Hangstraße	5	5B	SP2
Harkortstraße	2	2B	SP2
Hasenberg	5	5A	SP2
Haßlinghauser Straße	3	3A	SP1
Hattinger Straße	3	3A	SP1
Hauptstraße	3	3A	SP1
Hedtbleck	5	5A	SP2
Hege	1	1A	SP2
Heidestraße	2	2A	SP2
Heinrich-Heine-Weg	4	4A	SP1
Helsbergstraße	5	5B	SP2
Henriette-Davidis-Weg	1	1B	SP2
Hermessiepen	5	5A	SP2
Herzkamper Mulde	1	1A	SP2
Hibbelweg	4	4A	SP1
Hiddinghauser Straße	5	5B	SP2
Hobeuken	1	1B	SP2

	a	b	c
Hohe Egge Höhenweg	3	3B	SP1
Hohe Egge Oberweg	3	3B	SP1
Hoge Egge Unterweg	3	3B	SP1
Hohe Egge Zwischenweg	3	3B	SP1
Hölteregge	4	4B	SP1
Hölterstraße	4	4B	SP1
Hombergstraße	4	4A	SP1
Hopener Weg	5	5B	SP1
Hoppe	5	5A	SP2
Horather Schanze	1	1A	SP2
Huxel	1	1A	SP2

I			
Im Baumhof	3	3A	SP1
Im Brahm	4	4A	SP1
Im Dorf	2	2A	SP2
Im Freisewinkel	3	3B	SP1
Im Hölken	5	5B	SP2
Im Hoppenbruch	1	1B	SP2
Im Kühlen Grunde	4	4A	SP1
Im Langenbruch	5	5B	SP2
Im Lübbering	2	2A	SP2
Im Orden	5	5A	SP2
Im Osterhöfgen	3	3B	SP1
Im Osterkamp	3	3B	SP1
Im Sirrenberg	5	5B	SP2
Im Stefansbachtal	2	2B	SP2
Im Unterdorf	3	3A	SP1

GEBIETSAUFTEILUNG SPROCKHÖVEL 2023

- a Reviertyp: Restabfall, Bioabfall, Gelber Sack
- b Reviertyp: Papier
- c Reviertyp: Sperrmüll



	a	b	c
Im Westenfelde	4	4B	SP1
Im Wiesental	1	1A	SP2
In der Ley	1	1B	SP2
In der Stüfke	3	3A	SP1
J ahnstraße	5	5B	SP2
K aninchenweg	5	5A	SP2
Kickuth Weg	2	2B	SP2
Kiefernweg	2	2B	SP2
Kirchplatz	3	3A	SP1
Kirchweg	3	3A	SP1
Kleinbeckstraße	4	4A	SP1
Kleiner Siepen	1	1A	SP2
Kohlentreiberweg	2	2A	SP2
Kortenstraße	5	5A	SP2
Korthausen	2	2B	SP2
Kreftingstraße	2	2B	SP2
Kreßsieper Weg			
(Löherer Str. bis Kreßsiepen)	4	4A	SP1
Kreßsieper Weg			
(Elberfelder Str. bis Löherer Str.)	1	1A	SP2
Kreuzstraße	3	3B	SP1
Krüner	5	5B	SP2
Kuxloher Weg	1	1B	SP2
L agerstraße	5	5A	SP2

	a	b	c
Landringhauser Weg	5	5A	SP2
Landsberge	1	1B	SP2
Langenbruchstraße	5	5B	SP2
Lehn	1	1A	SP2
Leipziger Straße	5	5B	SP1
Lemper Straße	2	2A	SP2
Lerchenweg	4	4B	SP1
Leveringhauser Straße	5	5B	SP2
Leyer Stück	1	1B	SP2
Lohbusch	1	1A	SP2
Löhener Egge	4	4A	SP1
Löhener Straße	4	4A	SP1
M agdeburger Straße	5	5B	SP1
Marker Weg	4	4A	SP1
Martin-Luther-Straße	1	1A	SP2
Mathilde-Anneke-Straße	1	1B	SP2
Mausegatt	4	4A	SP1
Meisenweg	4	4B	SP1
Mellbeck	1	1A	SP2
Merklinghausen	5	5A	SP2
Mettberg	1	1A	SP2
Mittelstraße	2	2A	SP2
Mühlenstraße	3	3A	SP1
N elkenstraße	5	5A	SP2
Neustraße	2	2A	SP2

	a	b	c
Nikolaus-Groß-Platz	5	5A	SP2
Nockenbergstraße	4	4A	SP1
O berdräing	4	4A	SP1
Obersohler Weg	5	5B	SP2
Oberste Feld	1	1B	SP2
Ochsenkamp	1	1A	SP2
Ostendahl	5	5A	SP2
Ostermanns Holz	5	5A	SP2
Ostholt	5	5B	SP2
Oststraße	5	5A	SP2
Otto-Brenner-Straße	4	4A	SP1
Otto-Hagemann-Straße	4	4B	SP1
Otto-Vorberg-Straße	3	3A	SP1
P arkweg	3	3B	SP1
Pennekamp	2	2B	SP2
Perthes-Ring	3	3A	SP1
Poetingstraße	5	5B	SP2
Poststraße	2	2A	SP2
Pottmagweg	3	3B	SP1
Q uellenburgstraße	1	1B	SP2
Querspange	5	5A	SP2
R athausplatz	5	5A	SP2
Riepelsiepen	4	4B	SP1

GEBIETSAUFTEILUNG SPROCKHÖVEL 2023

- a Reviertyp: Restabfall, Bioabfall, Gelber Sack
- b Reviertyp: Papier
- c Reviertyp: Sperrmüll



	a	b	c
Rosenstraße	5	5A	SP2
Rottenberger Weg	1	1B	SP2
S Sandlöhlen	2	2B	SP2
Schachtweg	1	1A	SP2
Scheffelstraße	2	2A	SP2
Scheidung	5	5A	SP2
Scherenberg	1	1B	SP2
Schevener Holz	2	2B	SP2
Schevener Straße	2	2B	SP2
Schillerstraße	4	4B	SP1
Schleifkotten	2	2A	SP2
Schloppe	5	5A	SP2
Schmiedestraße	1	1B	SP2
Schulstraße	4	4B	SP1
Schultenbrinkstraße	4	4B	SP1
Schultenbuschstraße	3	3B	SP1
Schulweg	4	4A	SP1
Schwalbenweg	4	4B	SP1
Schwelmer Straße	1	1B	SP2
Siedlungsweg	1	1A	SP2
Siepen	5	5B	SP2
Silberberg	1	1B	SP2
Silscheder Straße	5	5A	SP2
Sirrenbergstraße	5	5B	SP2
Sondern	1	1A	SP2
Starenweg	4	4B	SP1

	a	b	c
Stefansbecke	2	2B	SP2
Steinegge	4	4B	SP1
Steinklippe	2	2B	SP2
Stennert	1	1B	SP2
Stippelstraße	2	2A	SP2
Stöcken	1	1A	SP2
Stoppelbruch	1	1A	SP2
T Talstraße	3	3B	SP1
Timmersholt	2	2B	SP2
Tulpenstraße	5	5A	SP2
Tunnelweg	1	1A	SP2
U Uhlenberg	5	5A	SP2
Uhlenbruchstraße	3	3B	SP1
Üllendahl	2	2B	SP2
Untere Heide	2	2A	SP2
Untere Schwenke	2	2B	SP2
V Vom-Stein-Straße	1	1B	SP2
Von-Galen-Straße	3	3A	SP1
W Wachtelweg	4	4B	SP1
Waldweg	3	3B	SP1
Wechtenbruch	2	2A	SP2
Weidenstraße	5	5B	SP2
Weststraße	1	1B	SP2

	a	b	c
Weuste	1	1B	SP2
Wichernstraße	3	3A	SP1
Wiggers	2	2B	SP2
Wilhelm-Kraft-Straße	2	2A	SP2
Wittener Straße			
(Querspange bis Stadtgrenze)	5	5B	SP2
Wittener Straße			
(Rathausplatz bis Querspange)	5	5A	SP2
Wuppertaler Straße	4	4A	SP1
Z Zechenstraße	2	2B	SP2
Zippe	5	5B	SP2
Zum England	2	2B	SP2
Zum Pleßbach	3	3B	SP1
Zum Sackschacht	2	2B	SP2
Zum Schlöbchen	5	5B	SP2
Zum Sportplatz	1	1A	SP2
Zum Strandbad	1	1B	SP2
Zur Hütte	1	1A	SP2
Zur Streuobstwiese	5	5B	SP2
Zur Windmühle	5	5B	SP2

14 :: ELEKTROGROßGERÄTE / KÜHL- UND GEFRIERGERÄTE



Elektrogroßgeräte, Kühl- und Gefriergeräteabfuhr.

Kühl-/Gefriergeräte und Elektrogroßgeräte (z. B. Fernseher, Herde, Waschmaschinen, Geschirrspüler, etc.) aus Wohnungen und anderen Teilen des Wohngrundstücks fährt die Stadt auf Anforderung zu den im Abfallkalender genannten Terminen ab. Die Abholung der Geräte muss angemeldet werden. Am jeweiligen Abfuhrtag müssen die Geräte bis spätestens 7.00 Uhr an der Straße zur Abholung bereit stehen. **Die Termine und Reviere entnehmen Sie bitte dem Entsorgungskalender im Mittelteil.**

Wie kann ich Elektrogroßgeräte-, Kühl-/Gefriergeräteabfuhr anmelden?

- AHE APP (mit Terminbestätigung)
- www.ahe.de
- www.sprockhoevel.de
- im Bürgerbüro

Die Anmeldefrist endet 8 Tage vor Abfuhr.

Was kostet mich die Abholung von Elektrogroßgeräten, Kühl- und Gefriergeräten?

1,-€ je Gerät

Gibt es eine Mengenbeschränkung?

Nein

Elektrokleingeräte (wie z. B. Toaster, Föhne, Kaffeemaschinen, Wasserkocher) werden beim Schadstoffmobil angenommen. Die Termine entnehmen Sie bitte der Seite 34.

Elektrogeräte können außerdem ohne Gebühr bei der Firma Büttner + Saure, abgegeben werden.

Achtung! Nicht abgegeben werden können:

Kühl- und Gefriergeräte, mit Öl oder anderen Flüssigkeiten gefüllte oder belastete Elektrogeräte sowie asbesthaltige Elektrogeräte. (Z. B. Nachtspeicheröfen, Heizradiatoren)

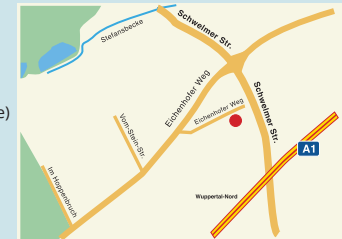
Büttner + Saure

Schwelmer Straße 60
45549 Sprockhövel (Stefansbecke)

(Anfahrt über Eichenhofer Weg)

Öffnungszeiten:

Mo.–Fr. 8.00–17.00 Uhr



Außerhalb der vorgenannten Termine können Sie auch selbst Ihr Kühl-/Gefriergerät zu den Umladeanlagen in Gevelsberg und Witten (siehe Seite 29) bringen.

15 : UMLADEANLAGEN IN GEVELSBERG UND WITTEN



Umladeanlage in Gevelsberg

Öffnungszeiten für Bürgerservice:

Montag - Freitag: 13:00 - 16:30 Uhr

Samstag: 9:00 - 12:00 Uhr

Betreiber AHE GmbH

Hundecker Straße 24 - 26

58285 Gevelsberg



Umladeanlage in Witten

Öffnungszeiten für Bürgerservice:

Montag - Freitag: 8:00 - 16:30 Uhr

Samstag: 9:00 - 12:00 Uhr

Betreiber AHE GmbH

Bebbelsdorf 73

58454 Witten



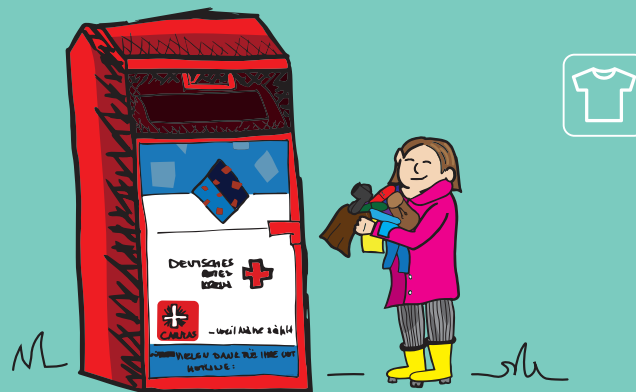
16 : ALTKLEIDER

Durch die Altkleidersammlung werden die karitativen Einrichtungen Deutsches Rotes Kreuz, Malteser Hilfsdienst und Caritas unterstützt.

Die Altkleider werden einer fachgerechten Verwertung zugeführt. Bitte nutzen Sie nur Altkleidercontainer, die mit den Namen der vorbezeichneten Organisationen beschriftet sind. Damit helfen Sie den Hilfsorganisationen vor Ort. Bitte nutzen Sie nur die nachfolgend aufgeführten Container.

Standorte Haßlinghausen

Am Blumenhaus/Schmiedestraße
Hobeuken/Henriette-Davidis-Weg
Mathilde-Anneke-Straße
Mittelstraße/Autobahnbrücke
Gevelsberger Straße/Uellendahl
Gevelsberger Straße/Alte Schule Parkplatz
Geschwister-Schöll-Straße (Sporthalle)
Wittener Straße/Verbindungsweg Uhlenberg
Ecke Kohltreiberweg/Untere Heide
Stefansbecke
Oststraße
Schleifkotten/Stoppelstraße
Hoppe
Zechenstraße/Zum Sackschacht
Poststraße
Flurstraße/Heidestraße



Standorte Hiddinghausen

Wittener Straße/Leveringhauser Straße
Jahnstraße
Albringhauser Straße/Kindergarten/Sportplatz

Standorte Obersprockhövel

Am alten Knapp/Alter Kohlenweg
Am Leveloh
Kleinbeckstraße/Wuppertaler Straße
Löhener Straße
Am Schlagbaum

Weitere Standorte finden Sie auf der nächsten Seite ...

... im Übrigen weisen wir darauf hin, dass es sich bei den Sammlungen an der Haustür oft um gewerbliche Sammlungen handelt, die weder zulässig noch karitativ sind.



Standorte Niedersprockhövel

Parkplatz Im Baumhof
Alte Mühlenstraße
Fritz-Lehmhaus-Weg
Hiddinghauser Straße/Sirrenbergstraße
Auf dem Bruch/Homburgstraße
Bahnhofstraße
Erfurter Straße/Glückauf-Halle
Bergstraße/Kreuzstraße
Hölterstraße/Radweg
Schulstraße/Wuppertaler Straße
Hohe Egge Unterweg/Hohe Egge Oberweg
Hiddinghauser Straße/Burgfeldweg

Standorte Gennebreck

Zum Sportplatz
Quellenburgstraße/Scherenberg
Elberfelder Straße/gegenüber der ehemaligen Feuerwehr

Standorte Niederstüter

Alte Poststraße/Gedulderweg
Starenweg

Die Hilfsorganisationen bedanken sich an dieser Stelle herzlich für Ihre Unterstützung!

Was gehört in den Altkleidercontainer?

In diese Container können z. B. getragene Kleidung, Woldecken, Handtücher oder auch Schuhe (möglichst zusammengebunden) eingeworfen werden.

Die Container werden mindestens 1 x wöchentlich geleert und die Erlöse aus den gesammelten Altkleidern sozialen Zwecken zugeführt.

Wir drehen den Wasserhahn auf und sauberes, kristallklares Trinkwasser ist für uns selbstverständlich, aber 748 Mio. Menschen sehen dies anders !

Wir im EN-Kreis recyceln ca. 1.200 Tonnen Altkleider. Damit können im Jahr 338.800.000 m³ Wasser eingespart werden. Dies entspricht der 113-fachen Füllung des Kemnader Stausees.



WUSSTEN SIE, DASS FÜR DIE PRODUKTION EINER JEANS, 22.000 L WASSER ODER 157 BADEWÄNNENFÜLLUNGEN BENÖTIGT WERDEN?

17 : SCHADSTOFFHALTIGE ABFÄLLE AUS HAUSHALTUNGEN



Privathaushalte haben die Möglichkeit, Problemabfälle beim Umweltmobil oder werktätlich an den Umladeanlagen Witten und Gevelsberg kostenlos abzugeben.

Moderne Schadstoffe, einmal in Verkehr gebracht, bleiben uns, unseren Nachkommen und der Nachwelt oft auf Jahrzehnte oder gar Jahrhunderte erhalten. Sie finden sich auch nach der Sonderbeseitigung in Boden, Wasser und Luft wieder und gefährden unsere Lebensgrundlagen. Bitte berücksichtigen Sie dies bei Ihren Kaufentscheidungen!

Vermeiden Sie beim Einkauf schadstoffhaltige Produkte.

Weichen Sie z. B. auf Artikel aus, die den „Blauen Engel“ tragen oder auch auf althergebrachte Hausmittel. Müssen Sie dennoch schadstoffhaltige Produkte entsorgen, so nutzen Sie in erster Linie das Angebot der jährlich im Auftrag der Stadt für die Haushaltungen (nicht für Gewerbebetriebe) durchgeführten Sammelaktion am Schadstoffmobil.

Batterien

Der Handel ist nach Inkrafttreten der Batterieverordnung zur Rücknahme aller Altbatterien verpflichtet. Nutzen Sie dieses Angebot, denn Sie belasten dann nicht den Gebührenhaushalt der Stadt und damit auch nicht Ihre Geldbörse durch die Kosten der Sonderbeseitigung über das Schadstoffmobil.

Die v. g. Regelungen gelten auch für das Kleingewerbe. Allerdings können die Altbatterien am Schadstoffmobil nicht abgegeben werden.



Ab JETZT haben Sie die Wahl!



ab 1.99€
im Monat



ab 12.00€
im Monat

Sichern Sie sich
Ihre gelbe Tonne
unter



www.tonnENwahl.de

AHE
Entsorgung sichern. Werte schaffen.



Schadstoffhaltige Abfälle aus Haushaltungen können zu nachfolgenden Terminen am Umweltmobil abgegeben werden.

14.01.2023

- 09.00 – 9.30 Uhr** Standort Obersprockhövel
Otto-Brenner-Str. / IG Metall Bildungszentrum
(Wanderparkplatz)
- 9.45 – 11.15 Uhr** Standort Niedersprockhövel
Parkplatz an der Umgehungstraße
Mathilde-Anneke-Schule L70n
- 11.30 – 12.15 Uhr** Standort Hiddinghausen
Langenbruchstr. / Jahnstr. (Parkplatz)
- 12.30 – 14.00 Uhr** Standort Haßlinghausen
Geschwister-Scholl-Straße (Parkplatz Sporthalle)

25.02.2023

- 09.00 - 10.15 Uhr** Standort Niedersprockhövel
Parkplatz an der Umgehungstraße
Mathilde-Anneke-Schule L70n
- 10.30 – 12.00 Uhr** Standort Niederstüter
Gedulderweg (Nähe Fa. Böhmer)

- 12.15 – 14.00 Uhr** Standort Niedersprockhövel
Alte Bergstraße (Wendehammer)

22.04.2023

- 09.00 - 09.45 Uhr** Standort Herzkamp
Zum Sportplatz (Wendehammer)
- 10.00 – 11.00 Uhr** Standort Haßlinghausen
Engelsfeld (Wendehammer)
- 11.15 – 12.15 Uhr** Standort Obersprockhövel
Kleinbeckstr. 7 (Parkplatz Fa. Schaeffertec)
- 12.30 – 14.00 Uhr** Standort Haßlinghausen
Geschwister-Scholl-Straße (Parkplatz Sporthalle)

Weitere Termine

- 17.06.2023** Standorte und Zeiten wie 14.01.2023
- 12.08.2023** Standorte und Zeiten wie 25.02.2023
- 16.09.2023** Standorte und Zeiten wie 22.04.2023
- 28.10.2023** Standorte und Zeiten wie 14.01.2023
- 02.12.2023** Standorte und Zeiten wie 25.02.2023
- 13.01.2024** Standorte und Zeiten wie 22.04.2023



Am Schadstoffmobil werden angenommen:

- ✓ Farben/Lacke/Holzbehandlungsmittel
- ✓ Kunststoffbehälter/Metaldosen mit Restanhaftungen Labor-/Chemikalienreste
- ✓ Chemische Pflanzenschutzmittel
- ✓ Lösungsmittelhaltige Produkte
- ✓ Leuchtstoffröhren, Energiesparlampen!
- ✓ Quecksilberhaltige Produkte, Kondensatoren/Transformatoren
- ✓ Spraydosen (soweit nicht vollständig entleert)
- ✓ Haushalts-/Hobby-/Autospezialreinigungsmittel
- ✓ Elektrokleingeräte



18 STICHWORT WERTSTOFFTonne



Die „Wertstofftonne“ muss nicht immer eine Tonne werden. Es geht vielmehr um die Frage: Wie kann es organisiert werden, dass neben Verpackungsmaterial aus Metall, Kunststoff oder Verbundmaterial, die in Deutschland seit über 20 Jahren per gelben Sack oder Tonne getrennt gesammelt werden, auch weitere Wertstoffe aus denselben Materialien wieder zu verwerten sind.

Im Ennepe-Ruhr-Kreis können Bürger ihren Kunststoff im Rahmen des Bürgerservices an der Umladeanlage in Gevelsberg gebührenfrei abgeben.

Das sind beispielsweise Faltkörbe, Stapelkisten und Wäschekörbe, leere Kanister, Wassertonnen und Gießkannen, Gartenmöbel, Komposter und Kunststoffpaletten, Bobby-Cars, Sandkastenspielzeug, Kunststoffschlitten u.v.m.



NEU Die rote Tonne

Die „Rote Tonne“ – das Sammelsystem für leere Tintenpatronen, Tonerkartuschen, sowie alte CDs/DVDs und Blu-Ray Discs. Jede einzelne Tintenpatrone, Tonerkartusche oder CD/DVD hilft wertvolle Ressourcen zu erhalten und insbesondere Kunststoffabfälle zu vermeiden. Die roten Tonnen stehen an den Umladeanlagen. (Adressen siehe Seite 29)

ja

Diese Kunststoffprodukte können Sie bei uns **KOSTENLOS** abgeben:



AUFBEWAHRUNG

- Kanister, Fässer, Wassertonnen, Eimer, Kübel
- Haushaltswannen
- Schüsseln, Bottiche
- Wäschekörbe
- Obstkisten



SPIELSACHEN

- Bobby-Cars
- Sandkastenspielzeug



TRANSPORT

- Kunststoffpaletten
- Faltkörbe, Stapelkisten



GARTEN

- Komposter
- Gießkannen
- Gartenmöbel

Nur vollständig leere Produkte werden angenommen!

PE

PP

Achten Sie auf diese Zeichen. Alle Kunststoffprodukte mit dieser Kennung werden von uns kostenlos angenommen!

nein

Diese Kunststoffprodukte dürfen wir **NICHT KOSTENLOS** annehmen:



BAU-AUSSENBEREICH

- Schläuche
- Kartuschen
- Kabel
- Rohre
- Teichfolien, sonstige Folie



BAU-INNENBEREICH:

- Leisten, Profile, Platten
- Fensterprofile
- Fußmatten
- Teppiche
- Planen, Duschvorhänge
- Plexiglas
- Schaumstoffe
- Styropor, Styrodur
- Rollläden
- Kunststoff-Bodenbeläge
- Kunststoff-Fußböden
- WC-Armaturen, -Schränke



CHEMIE

- Kanister, Fässer mit Giftsymbolen



AUTO

- Autoteile mit Schrauben, Lack



EDV

- Computer
- Tastaturen



WASSER-SPIELZEUGE

- Aufblasbares
- Spielzeug
- Planschbecken

PVC

PA

PS

ABS

Achten Sie auf diese Zeichen. Produkte, die so gekennzeichnet sind, werden nicht kostenlos angenommen!



Metallschrott

In den Haushalten fallen immer einmal wieder große Metallteile an, die kein Sperrgut sind (überwiegend Bau- und Abbruchabfall) und schon allein aufgrund ihres Gewichtes und ihrer Stabilität von den städtischen Pressmüllfahrzeugen nicht mitgenommen werden können. Nicht alle Haushalte haben die Möglichkeit solche Metallteile zu den Umladeanlagen zu bringen.

Immer wieder melden sich besorgte Bürger, nachdem sie sich illegaler Schrottsammler bedient haben und fragen an, ob sie nicht eventuell einen Fehler gemacht haben. Nicht selten wurden die Sammler auf das Grundstück, in den Keller oder sogar in die Wohnung gelassen. Tatsächlich zeigt sich bei der Überprüfung aufgegriffener illegaler Sammler nicht selten, dass gegen diese in der Vergangenheit bereits wegen Eigentumsdelikten ermittelt wurde.

Der Ennepe-Ruhr-Kreis bietet seinen Bürgern eine kostenlose Abholung von Metallschrott an.

Wie funktioniert's:

Anmeldung des Entsorgungswunsches beim Ennepe-Ruhr-Kreis:

Frau Wollmer-Rügger

Tel. 02336 / 93 23 32

Frau Birka

Tel. 02336 / 93 23 31

Das Altmetall wird nicht am Straßenrand abgestellt, sondern ist den Müllwerkern zu übergeben.

TERMINE 2023

11.02.2023

17.06.2023

16.09.2023

09.12.2023



20 : FÜR EIN SAUBERES STADTBILD



Im Stadtgebiet Sprockhövel hat die Verwaltung an 33 Standorten Hundekotabfallbehälter aufstellen lassen. Die sogenannten „Dogstations“ sind Abfallsammler kombiniert mit Spender für Hundekotbeutel. So können Hundebesitzerinnen und -besitzer die Hinterlassenschaften ihrer Tiere ordnungsgemäß vor Ort entsorgen.

Die Dogstations sollen dazu beitragen die Stadt sauber zu halten. Auch Grünflächen und Felder sollen nicht mehr durch Hundekot verschmutzt werden, da dies schädlich für die Landwirtschaft und Umwelt ist.

Bei der Standortauswahl der Dogstations wurden die Vorschläge von Bürgerinnen und Bürgern miteinbezogen. Dabei wurden besonders Hauptspazierwege berücksichtigt.

Die Standorte der einzelnen Hundekotabfallbehälter finden Sie auf der folgenden Seite.





Standorte für Hundekotbehälter

Haßlinghausen:

1. Busbahnhof Haßlinghausen zur Geschwister-Scholl Straße hin
2. Lemper Straße Ecke Untere Heide (Ortsausgang)
3. Stefansbecke beim Angelverein
(Rundweg – bei Wegegabelung zum Damm)
4. Zechenstraße Ecke Zum Sackschacht
5. Radweg Ecke Poststraße
6. Kohlentreiberweg Ecke Schleifkotten
7. Spazierweg nahe „Haus am Quell“
(Weggabelung hinter Wittener Straße 54)
8. Mittelstraße Ecke Flurstraße
9. Gevelsberger Straße nahe Brennerei Habbel
10. Weg Ostendahl



Hiddinghausen:

11. Albringhauser Straße Ecke Fußweg Richtung Wittener Straße
(ggü. Albringhauser Straße 19)
12. Feuerwehrgrundstück Jahnstraße
13. Kaninchenweg vor Kaninchenweg 10
14. Langenbruchstraße Ecke Fußweg im Bereich
ggü. Langenbruchstraße 19

Obersprockhövel:

15. Radweg Querung „Im kühlen Grunde“
16. Pöttingstraße Ecke Kreftingstraße
17. Wanderparkplatz (Am alten Knapp)

Niedersprockhövel:

18. Fänkenstraße Ecke Alte Mühlenstraße
19. Grünanlage „Im Baumhof“
20. Radweg Höhe Bahnhof / Ecke Aldi Parkplatz
21. Radweg Zugang Hombergstraße
22. Verbindungsweg Burgfeldweg – Fänkenstraße Zugang Fänkenstr.
23. Auf dem Bruch Ecke Hombergstraße
24. Schultenbuschstraße Ecke Am Stricker
25. Fritz-Lehmhaus-Weg Buswendehammer
26. Uhlenbruchstraße Ecke Pottmagweg

Gennebreck:

27. Radwegzugang „Kuxloher Weg“
28. Radwegzugang „Rottenberger Weg Ecke Eisenbahnstraße“
29. Ochsenkamp Ecke Verbindungsweg zum Sportplatz
30. Barmer Straße Ecke Verbindungsweg zum Sportplatz
31. Parkplatz Egen

Niederstüter:

32. Radweg Viadukt Gedulderweg
33. Bei Kita Gedulderweg Parkplatz

Wie hoch sind 2023 die Abfallgebühren? (Stand 12/2022)**Restabfallbehälter**

60-l-Behälter bei 14-täglicher Entleerung	130,34 €
120-l-Behälter bei 14-täglicher Entleerung	257,82 €
240-l-Behälter bei 14-täglicher Entleerung	513,78 €
1,1-cbm-Behälter bei 14-täglicher Entleerung	2.354,73 €

Abfallsack für Restabfall

Zu erwerben in den auf Seite 5 aufgeführten Verkaufsstellen. 4,- €/Sack

Bioabfallbehälter

60-l-Behälter bei 14-täglicher Entleerung	62,28 €
120-l-Behälter bei 14-täglicher Entleerung	123,70 €
240-l-Behälter bei 14-täglicher Entleerung	246,97 €
240-l-Saisontonne bei 14-täglicher Entleerung	164,63 €

Kühl-/Gefriergeräteabfuhr bzw. Elektrogroßgeräteabfuhr

1,- € je Gerät. Hierzu sind 1 Gebührenmarke zu je 1,- € auf das Gerät zu kleben. Wertmarken gibt es an den Verkaufsstellen der Abfallsäcke.

Sperrgutabfuhr

1,- € je Teil oder Bündel.

Die Teile müssen so gebündelt sein, dass sie von 2 Personen bequem transportiert werden können. Hierzu sind 1 Gebührenmarke zu 1,- € auf jedes Teil oder Bündel zu kleben.

Expressabfuhr

235,96 €

Papiertonne

Kostenlos!

Kann ich mir einen Abfallbehälter mit meinem Nachbarn teilen?

Ja, für 2 benachbarte Grundstücke kann auf Antrag auch nur ein Abfallbehälter aufgestellt werden. Spezielle Anträge hierzu sind ebenfalls an den vorgenannten Stellen oder online zu erhalten.

Wie kann ich Behältergrößen und -anzahl verändern?

An-, Um- und Abmeldungen kann nur der Grundstückseigentümer vornehmen. Anträge liegen in den Bürgerbüros bereit oder können online unter <https://www.sprockhoevel.de> heruntergeladen werden. Dieser Antrag ist vom Grundstückseigentümer unterschrieben zurückzugeben.

Ohne zusätzliche Gebühren entsorgen wir:

- ✓ Altpapier (graue Tonne mit blauem Deckel)
- ✓ gelbe Wertstoffsäcke
- ✓ Problemabfälle aus Haushaltungen
- ✓ Altglas
- ✓ Altkleider
- ✓ Grünabfall
- ✓ Laub
- ✓ Weihnachtsbäume

22 : DIE AHE APP



AHE App

Die AHE GmbH bietet ihren Kunden den Service an, Informationen zum Thema Abfuhrtermine, Auffinden von Wertstoffhöfen und Depocontainers über eine eigens für das Unternehmen programmierte APP zu beziehen.

Es können auch Sperrmüllanmeldungen direkt über die APP angemeldet werden.

Unter der Bezeichnung „AHE App“ kann die Anwendung über den App Store kostenlos auf ein Smartphone heruntergeladen werden. Nach Eingabe ihrer Adresse erhalten die User umgehend Informationen zu den jeweiligen Abfuhrterminen der verschiedenen Abfallfraktionen. Selbstverständlich können Sie sich von der App an die Abfuhrtermine für die verschiedenen Behälter in Ihrer Straße erinnern lassen.



Stichwort

Entsorgungsart

A bbeizmittel	Schadstoffmobil
Abflussreiniger	Schadstoffmobil
Altöl	Handel, Schadstoffmobil
Aluminium aus Verpackungen	gelber Sack
Autoreifen	Handel, Umladeanlagen
B atterien	Handel, Schadstoffmobil
Bettwäsche	Altkleidercontainer
Blisterverpackungen	gelber Sack
Blumenerde, alte	Bioabfallbehälter, Kompost
Blumentöpfe	Restabfall
Brat- und Fritierfette, erkaltete	Bioabfallbehälter
Bremsflüssigkeit	Schadstoffmobil
Brot, -rest, auch schimmelig	Bioabfallbehälter
Bücher	Altpapierbehälter
C hemikalienreste	Schadstoffmobil
CD's	Handel/Restabfall
D eckel v. Konservengläsern	gelber Sack
Desinfektionsmittel	Schadstoffmobil
Disketten	Restmüll
Dosen, leere	gelber Sack
Druckerpatronen	Handel/Restabfall
E ierschalen	Bioabfallbehälter, Kompost
Einweggeschirr	gelber Sack
Einwegrasierer	Restabfall
Elektrogeräte, groß	Elektrogeräteabfuhr
Energiesparlampen	Schadstoffmobil
F ahrräder	Sperrmüll
Farbeimer	Schadstoffmobil

Stichwort

Entsorgungsart

Farben	Schadstoffmobil
Federbetten, gebraucht	Sperrgutabfuhr
Fenster	Umladeanlagen
Fernseher	Elektrogeräteabfuhr
Fette, erkaltete	Bioabfallbehälter
Feuerlöscher	Schadstoffmobil oder Umladeanlagen
Feuerzeuge	Restabfall
Filme	Restabfall
Filzstifte, Kugelschreiber	Restabfall
Flaschen	Glascontainer
Fleckenferner	Schadstoffmobil
Folien	gelber Sack
Folienverpackungen	gelber Sack
Frostschutzmittel	Schadstoffmobil
Füllhalterpatronen	Restabfall
G asherd	Elektrogeräteabfuhr
Gefriergeräte	Elektrogeräteabfuhr oder Umladeanlagen
Geschirr, zerbrochen	Restabfall
Getränkedosen	gelber Sack
Glasscheiben	Restabfall, Bauschutt oder Umladeanlagen
Glühbirnen	Restabfall
Grünschnitt, Gartenabfälle	Bioabfall, Kompost, Grünabfallsammlung
Gummiringe v. Einmachgläsern	Restabfall
H aare	Bioabfallbehälter, Kompost
Halogenleuchtmittel	Schadstoffmobil
Handtücher, gebrauchte	Altkleidercontainer
Hauskehricht	Restabfall



Stichwort	Entsorgungsart
Heizkörper	Umladeanlagen
Heizradiatoren	Umladeanlagen
Herde	Elektrogeräteabfuhr
Holzabfälle	Restabfall
Holzschutzmittel	Schadstoffmobil
Holzspäne, kleine unbeh. Menge	Bioabfall, Kompost
Hörspielkassetten	Restabfall
Imprägniermittel	Schadstoffmobil
Joghurtbecher	gelber Sack
Kaffeersatz mit Filtertüte	Bioabfallbehälter
Kalte Asche	Restabfall
Kassenbons	Altpapierbehälter
Katzenstreu	Restabfall
Keramik	Restabfall
Kerzenreste	Restabfall
Klebstoffe	Schadstoffmobil
Kleidung, noch tragbar	Altkleidercontainer
Kleidung, nicht mehr tragbar	Restabfall
Kleintiermist	Restabfall
Knochen	Bioabfallbehälter
Knopfzellen	Schadstoffmobil
Knüllpapier	Bioabfallbehälter
Kohlepapier	Restabfall
Kondensatoren	Schadstoffmobil
Konservendosen	gelber Sack
Kopiergerät	Elektrogeräteabfuhr
Korken	Handel/Restabfall
Kronkorken	gelber Sack
Kunststoffrohre	Restabfall
Küchentücher, verschmutzte	Bioabfallbehälter

Stichwort	Entsorgungsart
Kühlfüssigkeit	Schadstoffmobil
Kühlschränke	Elektrogeräteabfuhr oder Umladeanlagen
Lacke	Schadstoffmobil
Lametta (bleihaltig)	Schadstoffmobil
Laminat	Umladeanlagen
Lampen, Glühbirnen (kein Halogen)	Restabfall
Leder- und Textilreste	Restabfall
Leuchtstoffröhren	Schadstoffmobil
Lippenstifte, aufgebrauchte	Restabfall
Lösungsmittel	Schadstoffmobil
Lumpen, untragbare Kleidung	Restabfall
Margarinebecher	gelber Sack
Medikamente	Apotheke/Schadstoffmobil ggfls. Restabfall
Mikrowelle	Elektrogeräteabfuhr
Milchkartons	gelber Sack
Möbel	Sperrgutabfuhr
Musikkassetten	Restabfall
Nachtspeicheröfen	Umladeanlage Gevelsberg
Nägel, Schrauben	Restabfall
Nusschalen	Bioabfallbehälter
Obst-, Gemüseabfälle	Bioabfallbehälter, Kompost
Ölkanister	Schadstoffmobil
Ölradiatoren	Umladeanlagen
Ohrenstäbchen	Restabfall
Opalisiertes Glas (z. B. Odol)	Restabfall
Paletten	Umladeanlagen
Papier	Altpapierbehälter
Papiertüten	Altpapierbehälter

Stichwort

Entsorgungsart

Pflanzenschutzmittel	Schadstoffmobil
Pflaster	Restabfall
Plastikspielzeug	Restabfall
Plastikhaushaltswaren.	Restabfall
Plastiktüten	gelber Sack
Porzellan	Restabfall
Putzlappen	Restabfall
PVC	Sperrmüll
Quecksilberhaltige Produkte	Schadstoffmobil
Reinigungsmittel	Schadstoffmobil
Rouge/Lidschatten-Behältnisse	Restabfall
Saftkartons	gelber Sack
Sanitär/Keramik	Umladeanlagen
Schallplatten	Restabfall
Schaumstoffschalen f. Obst etc.	gelber Sack
Schuhe, paarweise gebündelt	Altkleidercontainer, Restmüll
Schädlingsbekämpfungsmittel	Schadstoffmobil
Solarium (ohne Röhre)	Elektrogeräteabfuhr
Sofa.	Sperrgutabfuhr
Speisereste, gekocht	Bioabfallbehälter
Speisereste, ungekocht	Bioabfallbehälter, Kompost
Spiegelglas, zerbrochen	Restabfall
Spraydosen, mit Inhalt	Schadstoffmobil
Spraydosen, leer	gelber Sack
Spritzen (in geschl. Behältern)	Restabfall
Spritzen, lose.	Entsorgungsunternehmen oder Umladeanlagen
Sonnenschirmständer	Umladeanlagen
(Stein o. Beton)	
Staubsaugerbeutel	Restabfall

Stichwort

Entsorgungsart

Staubtücher	Restabfall
Steingut	Restabfall
Straßenkehrriech	Restabfall
Strumpfhosen	Restabfall
Styroporverpackungen	gelber Sack
Tapetenreste.	Restabfall oder Umladeanlagen
Taschentücher	Restabfall
Teebeutel	Bioabfallbehälter
Teppiche	Sperrgutabfuhr
Thermometer	Schadstoffmobil
Tische	Sperrgutabfuhr
Toilette	Umladeanlage
Tontöpfe	Restabfall
Türen	Umladeanlagen
Toner	Umladeanlagen, Schadstoffmobil
Vakuumverpackungen	gelber Sack
Verdorbene Lebensmittel	Bioabfallbehälter
Verdünnung	Schadstoffmobil
Videokassetten	Restabfall
Vogelsand	Bioabfallbehälter, Kompost
Waschbecken	Umladeanlage
Waschmaschinen	Elektrogeräteabfuhr
Watte	Restabfall
Windeln, Binden	Restabfall
Zigarettenkippen, -asche.	Restabfall
Zitrusfrüchte, -schalen.	Bioabfallbehälter



Leider kommt es immer häufiger vor, dass Abfälle aus Haushaltungen in die Toiletten gegeben werden. Hier können große Probleme entstehen!

Zum ersten können die Leitungen sehr schnell verstopfen, da sich Fette etc. in den Leitungen absetzen und nicht fortgespült werden können. Dies geschieht meistens nur in den Gebäuden, da dort eine regelmäßige Reinigung der Rohre nicht üblich ist.

Aber auch in den Kanälen können Küchenabfälle, wie z. B. gekochte Speisereste, sehr große Probleme erzeugen! Unter anderem bevorzugen Ratten natürlich Speisereste vor den für sie extra ausgelegten Giftködern, da sie intensiver riechen. Einer Rattenplage sind damit alle Türen und Tore geöffnet.

Es wird darauf hingewiesen, dass ein Einleiten von Speiseresten etc. in das Abwassernetz verboten ist. Dies steht auch in der Entwässerungssatzung der Stadt Sprockhövel. Hier heißt es z. B.: „In das Abwassernetz dürfen u. a. nicht eingeleitet werden: Stoffe, die die Leitung verstopfen oder verkleben bzw. Ablagerungen hervorrufen können, wie Asche, Kehricht, Lumpen, Dung, Küchenabfälle und andere feste Abfälle, auch wenn sie zerkleinert worden sind. Werden Abwässer eingeleitet, die den begründeten Verdacht entstehen lassen, dass ihre Einleitung in das Abwassernetz verboten ist, so ist die Stadt jederzeit berechtigt, Abwasseruntersuchungen auf Kosten des Anschlußnehmers vornehmen zu lassen.“

Es wird deshalb noch einmal dringend gebeten, keine Abfälle über das Abwassernetz bzw. die Toiletten zu entsorgen!



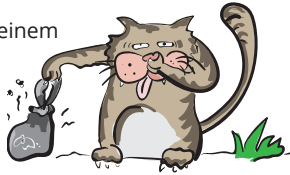
25 : ICH KÜMMERE MICH UM MEINE STADT!

Ich halte meine Stadt sauber!

- ✓ Ich werfe meine Zigarettenkippen nicht achtlos auf die Straße (gleiches gilt für Essensreste, Verpackungen, Kaugummi, Papiertaschentücher etc.), sondern entsorge sie in den dafür aufgestellten Abfallbehältern.



- ✓ Ich beseitige beim Gassigehen mit meinem Hund die „Hinterlassenschaften“ ordnungsgemäß (dies gilt auch für Pferdehalter).



- ✓ Ich wasche mein Fahrzeug nicht mit Reinigungszusätzen, sondern fahre hierzu in eine umweltgerechte Waschanlage.
- ✓ Ich leere den Aschenbecher meines Fahrzeugs nicht am Straßenrand oder in der freien Natur aus, sondern in meinen Restmüllbehälter.
- ✓ Ich reinige den Gehweg vor meinem Haus regelmäßig von Herbstlaub und halte ihn im Winter von Schnee und Eis frei.
- ✓ Ich werfe meine Gartenabfälle nicht in den Wald oder in die freie Landschaft.

Reinigung und Winterdienst auf Bürgersteigen

Reinigung

- Verantwortlich ist der Grundstückseigentümer, dies kann auf Mieter übertragen werden.
- Der Kehrriech darf nicht auf die Straße/ in die Gasse gefegt werden.
- Der Kehrriech ist vom Grundstückseigentümer über den Restmüllbehälter zu entsorgen.

Winterdienst

- Verantwortlich ist der Grundstückseigentümer, dies kann auf Mieter übertragen werden.
- Schnee und Eis müssen beseitigt werden, danach ist die Fläche mit abstumpfenden Mitteln zu bestreuen.
- Streusalz darf nur bei überfrierender Nässe oder an besonders gefährlichen Stellen (Treppen, starke Steigungen ...) eingesetzt werden. Werktags 07:00 - 20:00 Uhr und sonn- u. feiertags 09:00-20:00 Uhr
- Der Schnee darf nicht zum Fahrbahnrand geschoben werden, sondern zum eigenen Grundstück hin.



An Eurer Seite!



Mit viel Herz
für unsere
Heimat!



Exklusiv für EN!
www.avu.de/heimat

AVU...

AHE

Entsorgung sichern. Werte schaffen.

Wenn jeder sie nutzt,
würde uns so etwas erspart bleiben.

Wirf keinen
Müll in die
Natur!

Müll abladen verboten!
Wer hier illegal
seinen Müll entsorgt
oder Dinge neben diesem
Container abstellt, bekommt ein
Bußgeld von bis zu 1.000,- €.
Nutzen Sie bitten anderen Container oder die Umsiedlungs-
in Cewelsberg, Hundelcker Straße 24-25
oder in Witten, Biebelort 73.
Städt. **SPROCKHÖVEL**
Wir lieben unsere saubere Stadt!



www.ahe.de • 02335 84577-0 • ahe@ahe.de

ABFALLKALENDER SPROCKHÖVEL JANUAR BIS JUNI 2023



Januar 2023					X
1	So	Neujahr			
2	Mo		1	1A	
3	Di		2	2A	
4	Mi		3	3A	
5	Do		4	4A	
6	Fr		5	5A	
7	Sa				
8	So				
9	Mo	1	1	1 ♀	
10	Di	2	2	2 ♀	
11	Mi	3	3	3 ♀	
12	Do	4	4	4 ♀	
13	Fr	5	5	5 ♀	
14	Sa	SA			
15	So				
16	Mo		1	1B	
17	Di		2	2B	
18	Mi		3	3B	
19	Do		4	4B	
20	Fr		5	5B	
21	Sa				
22	So				
23	Mo	1	1		
24	Di	2	2		
25	Mi	3	3		
26	Do	4	4		
27	Fr	5	5	E+K	
28	Sa				
29	So				
30	Mo		1	1A	
31	Di		2	2A	

Februar 2023					X
1	Mi		3	3A	
2	Do		4	4A	
3	Fr		5	5A	
4	Sa				
5	So				
6	Mo	1	1		
7	Di	2	2		
8	Mi	3	3		
9	Do	4	4		
10	Fr	5	5		
11	Sa				
12	So				
13	Mo		1	1B	
14	Di		2	2B	
15	Mi		3	3B	
16	Do		4	4B	
17	Fr		5	5B	
18	Sa				
19	So				
20	Mo	1	1		
21	Di	2	2		
22	Mi	3	3		
23	Do	4	4		
24	Fr	5	5		
25	Sa	SA			
26	So				
27	Mo	SP1	1	1A	
28	Di	SP2	2	2A	

März 2023					X
1	Mi		3	3A	
2	Do		4	4A	
3	Fr		5	5A	
4	Sa	GA			
5	So				
6	Mo	1	1		
7	Di	2	2		
8	Mi	3	3		
9	Do	4	4		
10	Fr	5	5	E+K	
11	Sa				
12	So				
13	Mo		1	1B	
14	Di		2	2B	
15	Mi		3	3B	
16	Do		4	4B	
17	Fr		5	5B	
18	Sa				
19	So				
20	Mo	1	1		
21	Di	2	2		
22	Mi	3	3		
23	Do	4	4		
24	Fr	5	5		
25	Sa				
26	So				
27	Mo	SP1	1	1A	
28	Di	SP2	2	2A	
29	Mi		3	3A	
30	Do		4	4A	
31	Fr		5	5A	

	Restmüll (Bez. 1-5 und 1,1 cbm Behälter)	SA	Schadstoffsammlung	E+K	Elektrogroß- + Kühlgeräteabfuhr
	Biomüll (Bez. 1-5)		Biotonnenreinigung	♀	Weihnachtsbaumabholung (Bez. 1-5)
	Papiermüll (Bez. 1-5 und 1,1 cbm Behälter)	GA	Grünabfallsammlung	L	Laub
	Gelber Sack (Bez. 1-5)	SP	Sperrmüll (Bezirke 1-2)	X	Mein Bezirk (X und A oder B)

April 2023

X

1	Sa				
2	So				
3	Mo	1	1		
4	Di	2	2		
5	Mi	3	3		
6	Do	4	4		
7	Fr	Karfreitag			
8	Sa	5	5		
9	So	Ostersonntag			
10	Mo	Ostermontag			
11	Di	1	1B		
12	Mi	2	2B		
13	Do	3	3B		
14	Fr	4	4B		
15	Sa	5	5B		
16	So				
17	Mo	1	1		
18	Di	2	2		
19	Mi	3	3		
20	Do	4	4		
21	Fr	5	5		
22	Sa	SA			
23	So				
24	Mo	1	1	1A	
25	Di	2	2	2A	
26	Mi	3	3	3A	
27	Do	4	4	4A	
28	Fr	5	5	5A	
29	Sa				
30	So				

Mai 2023

X

1	Mo	Tag der Arbeit			
2	Di	1	1		
3	Mi	2	2		
4	Do	3	3		
5	Fr	4	4		
6	Sa	5	5		
7	So				
8	Mo	1	1B		
9	Di	2	2B		
10	Mi	3	3B		
11	Do	4	4B		
12	Fr	E+K	5	5B	
13	Sa	GA			
14	So				
15	Mo	1	1		
16	Di	2	2		
17	Mi	3	3		
18	Do	Christi Himmelfahrt			
19	Fr	4	4		
20	Sa	5	5		
21	So				
22	Mo	1	1A		
23	Di	2	2A		
24	Mi	3	3A		
25	Do	4	4A		
26	Fr	5	5A		
27	Sa				
28	So	Pfingstsonntag			
29	Mo	Pfingstmontag			
30	Di	1	1	SP1	
31	Mi	2	2	SP2	

Juni 2023

X

1	Do	3	3		
2	Fr	4	4		
3	Sa	5	5		
4	So				
5	Mo	1	1B		
6	Di	2	2B		
7	Mi	3	3B		
8	Do	Fronleichnam			
9	Fr	4	4B		
10	Sa	5	5B		
11	So				
12	Mo	1	1		
13	Di	2	2		
14	Mi	3	3		
15	Do	4	4		
16	Fr	5	5		
17	Sa	SA			
18	So				
19	Mo	1	1A		
20	Di	2	2A		
21	Mi	3	3A		
22	Do	4	4A		
23	Fr	5	5A		
24	Sa				
25	So				
26	Mo	1	1		
27	Di	2	2		
28	Mi	3	3		
29	Do	4	4		
30	Fr	5	5		

Notizen

ABFALLKALENDER SPROCKHÖVEL

JULI – DEZEMBER 2023 UND JANUAR 2024



Juli 2023							X
1	Sa						
2	So						
3	Mo		1		1B		
4	Di		2		2B		
5	Mi		3		3B		
6	Do		4		4B		
7	Fr		5		5B		
8	Sa						
9	So						
10	Mo	1		1			
11	Di	2		2			
12	Mi	3		3			
13	Do	4		4			
14	Fr	5		5			
15	Sa						
16	So						
17	Mo		1		1A		
18	Di		2		2A		
19	Mi		3		3A		
20	Do		4		4A		
21	Fr		5		5A		
22	Sa						
23	So						
24	Mo	1		1			
25	Di	2		2			
26	Mi	3		3			
27	Do	4		4			
28	Fr	5		5			
29	Sa						
30	So						
31	Mo		1		1B		

August 2023							X
1	Di		2		2B		
2	Mi		3		3B		
3	Do		4		4B		
4	Fr		5		5B		
5	Sa						
6	So						
7	Mo	1		1			
8	Di	2		2			
9	Mi	3		3			
10	Do	4		4			
11	Fr	5		5			
12	Sa	SA					
13	So						
14	Mo		1		1A		
15	Di		2		2A		
16	Mi		3		3A		
17	Do		4		4A		
18	Fr		5		5A		
19	Sa						
20	So						
21	Mo	1		1			
22	Di	2		2			
23	Mi	3		3			
24	Do	4		4			
25	Fr	5		5	E+K		
26	Sa						
27	So						
28	Mo	SP1	1		1B		
29	Di	SP2	2		2B		
30	Mi		3		3B		
31	Do		4		4B		

September 2023							X
1	Fr		5		5B		
2	Sa	GA					
3	So						
4	Mo	1		1			
5	Di	2		2			
6	Mi	3		3			
7	Do	4		4			
8	Fr	5		5			
9	Sa						
10	So						
11	Mo	1	1		1A		
12	Di	2	2		2A		
13	Mi	3	3		3A		
14	Do	4	4		4A		
15	Fr	5	5		5A		
16	Sa	SA					
17	So						
18	Mo	1		1			
19	Di	2		2			
20	Mi	3		3			
21	Do	4		4			
22	Fr	5		5			
23	Sa						
24	So						
25	Mo		1		1B		
26	Di		2		2B		
27	Mi		3		3B		
28	Do		4		4B		
29	Fr		5		5B		
30	Sa						

Restmüll (Bez. 1-5 und 1,1 cbm Behälter)	SA	Schadstoffsammlung	E+K	Elektrogroß- + Kühlgeräteabfuhr
Biomüll (Bez. 1-5)		Biotonnenreinigung	♻️	Weihnachtsbaumabholung (Bez. 1-5)
Papiermüll (Bez. 1-5 und 1,1 cbm Behälter)	GA	Grünabfallsammlung	L	Laub
Gelber Sack (Bezirk 1-2)	SP	Sperrmüll (Bezirk 1-2)	X	Mein Bezirk (X und A oder B!)

Oktober 2023

							X	
1	So							
2	Mo	1	1					
3	Di	Tag der Deutschen Einheit						
4	Mi	2	2					
5	Do	3	3					
6	Fr	4	4					
7	Sa	5	5					
8	So							
9	Mo		1	1A				
10	Di		2	2A				
11	Mi		3	3A				
12	Do		4	4A				
13	Fr		5	5A				
14	Sa							
15	So							
16	Mo	1	1					
17	Di	2	2					
18	Mi	3	3					
19	Do	4	4					
20	Fr	5	5	E+K				
21	Sa	GA						
22	So							
23	Mo		1	1B				
24	Di		2	2B				
25	Mi		3	3B				
26	Do		4	4B				
27	Fr		5	5B				
28	Sa	SA						
29	So							
30	Mo	1	1	SP1				
31	Di	2	2	SP2				

November 2023

							X	
1	Mi	Allerheiligen						
2	Do	3	3					
3	Fr	4	4					
4	Sa	5	5					
5	So							
6	Mo		1	1A				
7	Di		2	2A				
8	Mi		3	3A				
9	Do		4	4A				
10	Fr		5	5A				
11	Sa	L						
12	So							
13	Mo	1	1					
14	Di	2	2					
15	Mi	3	3					
16	Do	4	4					
17	Fr	5	5					
18	Sa							
19	So							
20	Mo		1	1B				
21	Di		2	2B				
22	Mi		3	3B				
23	Do		4	4B				
24	Fr		5	5B				
25	Sa	L						
26	So							
27	Mo	1	1	SP1				
28	Di	2	2	SP2				
29	Mi	3	3					
30	Do	4	4					

Dezember 2023

							X	
1	Fr	5	5	E+K				
2	Sa	SA						
3	So							
4	Mo		1	1A				
5	Di		2	2A				
6	Mi		3	3A				
7	Do		4	4A				
8	Fr		5	5A				
9	Sa							
10	So							
11	Mo	1	1					
12	Di	2	2					
13	Mi	3	3					
14	Do	4	4					
15	Fr	5	5					
16	Sa							
17	So							
18	Mo		1	1B				
19	Di		2	2B				
20	Mi		3	3B				
21	Do		4	4B				
22	Fr		5	5B				
23	Sa	1	1					
24	So	Heiligabend						
25	Mo	1. Weihnachtstag						
26	Di	2. Weihnachtstag						
27	Mi	2	2					
28	Do	3	3					
29	Fr	4	4					
30	Sa	5	5					
31	So	Silvester						

31	Mi									
30	Di									
29	Mo			1						
28	So									
27	Sa									
26	Fr			5						
25	Do				4	4				
24	Mi				3	3				
23	Di				2	2				
22	Mo				1	1				
21	So									
20	Sa									
19	Fr			5						
18	Do				4	4B				
17	Mi				3	3B				
16	Di				2	2B				
15	Mo				1	1B				
14	So									
13	Sa			SA						
12	Fr				5	5				
11	Do				4	4A				
10	Mi				3	3A				
9	Di				2	2A				
8	Mo				1	1A				
7	So									
6	Sa						5A			
5	Fr				4	4A				
4	Do				3	3A				
3	Mi				2	2A				
2	Di				1	1A				
1	Mo									

Januar 2024